

Inhoud

1.	VEILIGHEID	ERROR! BOOKMARK NOT DEFINED.
2.	INLEIDING	ERROR! BOOKMARK NOT DEFINED.
3.	KENMERKEN	ERROR! BOOKMARK NOT DEFINED.
4.	AFSTANDBEDIENING	ERROR! BOOKMARK NOT DEFINED.
5.	VOORPANEEL.....	7
6.	ACHTERPANEEL.....	7
7.	AANSLUITEN VAN UW SYSTEEM	7
8.	BASISBEDIENING.....	ERROR! BOOKMARK NOT DEFINED.
8.1	AANZETTEN STB	ERROR! BOOKMARK NOT DEFINED.
8.2	POWER.....	ERROR! BOOKMARK NOT DEFINED.
8.3	KANAAL OMHOOG/KANAAL OMLAAG	ERROR! BOOKMARK NOT DEFINED.
8.4	VOLUME HOOG/VOLUME LAAG-	9
8.5	NUMMERS	ERROR! BOOKMARK NOT DEFINED.
8.6	MUTE	ERROR! BOOKMARK NOT DEFINED.
8.7	PAUZE	ERROR! BOOKMARK NOT DEFINED.
8.8	TERUROEPEN	ERROR! BOOKMARK NOT DEFINED.
8.9	FAVORIET.....	ERROR! BOOKMARK NOT DEFINED.
8.10	AUDIO.....	ERROR! BOOKMARK NOT DEFINED.
8.11	INFORMATIE.....	ERROR! BOOKMARK NOT DEFINED.
8.12	EPG.....	ERROR! BOOKMARK NOT DEFINED.
8.13	TV/RADIO.....	ERROR! BOOKMARK NOT DEFINED.
8.14	KANALENLIJST.....	ERROR! BOOKMARK NOT DEFINED.
8.15	SLAAP	ERROR! BOOKMARK NOT DEFINED.
8.16	PAGINA OMHOOG/PAGINA OMLAAG.....	ERROR! BOOKMARK NOT DEFINED.
8.17	TEXT	ERROR! BOOKMARK NOT DEFINED.
8.18	ONDERTITELING.....	ERROR! BOOKMARK NOT DEFINED.
8.19	ZOEK.....	ERROR! BOOKMARK NOT DEFINED.
8.20	ZOOM.....	ERROR! BOOKMARK NOT DEFINED.
8.21	TV/RCV	ERROR! BOOKMARK NOT DEFINED.
8.22	MENU.....	ERROR! BOOKMARK NOT DEFINED.
8.23	VIDEO FORMAAT	ERROR! BOOKMARK NOT DEFINED.
8.24	EXIT	ERROR! BOOKMARK NOT DEFINED.
9.	SERVICE	13
9.1	Organiseren SERVICE	ERROR! BOOKMARK NOT DEFINED.3
9.2	ORGANISEREN FAVOURIETEN	ERROR! BOOKMARK NOT DEFINED.
10.	INSTALLATIE.....	16
10.1	SATELLIET INSTALLATIE	16
10.2	FASTSCAN SATELLITE	18
10.3	AUTO INSTALLATIE	18
10.4	SATELLITE GIDS.....	19
11.	VOORKEUREN.....	ERROR! BOOKMARK NOT DEFINED.
11.1	TAAL.....	ERROR! BOOKMARK NOT DEFINED.
11.2	OUDER CNTROLE.....	ERROR! BOOKMARK NOT DEFINED.
11.3	TIJD INSTELLING	21
11.4	TIMER	21
11.5	A/V CONTROLE	22
11.6	DIVERSE INSTELLINGEN	23
11.7	OSD INSTELLING	24
12.	SYSTEEM.....	24
12.1	INFORMATIE.....	25

12.2	STANDAARD INSTELLING	25
1.	Standaard waarde:	25
2.	Verwijder alle kanalen:	25
3.	Save standaard waarden	Error! Bookmark not defined.
12.3	SOFTWARE OPWAARDEREN	26
12.4	OPWAARDEREN MET USB.....	27
12.5	BACKUP NAAR USB.....	27
13.	CONDITIONAL ACCESS	27
13.1	CA SETTING.....	27
14.	USB.....	28
14.1	FILE LIST	28
14.1.1	Opname Map.....	28
14.1.2	MP3Map	28
14.1.3	Foto Map.....	30
14.1.4	Software	32
14.1.5	Alles.....	32
14.2	OPSLAG INFORMATIE	32
14.3	PVR INSTELLING	32
14.4	USB SNELHEIDSTEST.....	33
14.5	VERWIJDER USB STICK VEILIG!	33
15.	INTERNET	33
15.1	NETWERK LOCALE INSTELLING	33
15.2	HTTP OPWAARDEREN	34
15.3	FTP OPWAARDEREN	34
15.4	FTP.....	35
15.5	WEERS VOORSPELLING	ERROR! BOOKMARK NOT DEFINED.
15.6	RSS LEZER	35
15.7	YOUTUBE.....	36
15.8	GOOGLE MAPS	37
16.	GAME	ERROR! BOOKMARK NOT DEFINED.
16.1	TETRIS	37
16.2	SNAKE.....	ERROR! BOOKMARK NOT DEFINED.
16.3	OTHELLO	37
17.	NEW FEATURES	37
17.1	EQUALIZER	38
17.2	TIJD VERSCHUIVING.....	ERROR! BOOKMARK NOT DEFINED.
17.3	OPNEMEN.....	ERROR! BOOKMARK NOT DEFINED.
18.	PROBLEMEN OPLOSSEN	ERROR! BOOKMARK NOT DEFINED.
19.	SPECIFICATIES	41



Manufactured under license from Dolby Laboratories.

Dolby and the double-D symbol are trademarks of Dolby Laboratories.

14. VEILIGHEID

Deze HD-ontvanger is vervaardigd volgens de internationale veiligheidsnormen voldoen. Lees de volgende veiligheidsvoorschriften zorgvuldig.

Stroomvoorziening: External DC 12V Adapter

OVERLOADING: Overbelast geen stopcontact, verlengsnoeren of adapters niet overbelasten, omdat dit kan leiden tot brand of een elektrische schok

VLOEISTOFFEN: Houd vloeistoffen uit de buurt van de HD ontvanger. Het apparaat mag niet worden blootgesteld aan druppels of spatten en er mogen geen met water gevulde voorwerpen, zoals vazen, op het apparaat worden geplaatst.

REINIGING: Koppel de HD ontvanger uit het stopcontact vóór het schoonmaken. Gebruik een licht vochtige doek (geen oplosmiddelen) om stof van de HD ontvanger.

VENTILATIE: De sleuven boven op de HD ontvanger moet onbedekt worden gelaten voor een goede luchtstroom om het apparaat toe te staan. Zet de HD-ontvanger niet op een zacht oppervlak of op vloerbedekking. Stel de HD ontvanger niet bloot aan direct zonlicht of plaats het niet bij een kachel. Stapel geen elektronische apparatuur op de top van de HD ontvanger.

Bijlagen: Gebruik geen hulpstukken die niet aanbevolen zijn, omdat gebruik gevaar kan veroorzaken of schade kan aanbrengen aan de HD ontvanger .

AANSLUITING OP DE SATELLIETSCHOTEL LNB: Koppel de HD ontvanger uit het stopcontact voor het aansluiten of loskoppelen van de kabel van de schotelantenne..

ALS MEN DIT NIET DOET KAN DE LNB BESCHADIGD RAKEN

AANSLUITING OP DE TV: Koppel de HD ontvanger uit het stopcontact voor het aansluiten of loskoppelen van de kabel van de televisie.

ALS MEN DIT NIET DOET kan het televisietoestel beschadigd raken.

Aarding: De LNB kabel moet geaard zijn om het systeem aarde voor de satellietschotel.

LOCATIE: Plaats de HD ontvanger binnen om hem niet bloot te stellen aan bliksem of regen..

15. EIGENSCHAPPEN

Dank u voor de aanschaf van de HD ontvanger.

Deze HD-ontvanger is volledig compatibel met de internationale DVB standaard en dus stuurt digitale beelden, geluiden, informatie gidsen en teletekst direct naar uw TV via de satelliet uitzenden.

Nu kunt u eenvoudig kijken en luisteren naar digitaal uitgezonden muziek, nieuws, films en sport satellietuitzendingen in uw kantoor of bij u thuis. U kunt genieten van interessante games ingebed in HD ontvanger.

In dienst search afdeling, zowel de automatische service zoekmethode en het handmatig zoeken zijn aanwezig. Ook ondersteunt DiSEqC 1.0, 1.2 en USALS, zodat u uw antenne te bewegen om gewenste satelliet richten. U kunt maximaal 10.000 tv-en radio-diensten en werken rond met de favoriet, Lock, verwijderen, verplaatsen en sorteren functies.

Het menu is zeer modern en ondersteunt meerdere talen. Alle functies kunnen worden uitgevoerd met behulp van de afstandsbediening en een aantal van de functies kunnen ook worden uitgevoerd met behulp van het voorpaneel. De HD-ontvanger is eenvoudig te gebruiken en flexibel voor toekomstige ontwikkelingen. Houd er rekening mee dat nieuwe software de functies van de HD ontvanger kan veranderen.

Als u problemen met betrekking tot de werking van uw HD-ontvanger, wordt verwezen naar het betreffende hoofdstuk van deze handleiding, met inbegrip van de 'Problemen oplossen'. Deze handleiding zal u voorzien van nuttige informatie over het gebruik van de HD-ontvanger.

● EIGENSCHAPPEN

- MPEG-Fully DVB-S / DVB-S2 (H.264) HD compliant
- 6000 kanalen (TV and Radio) programmeerbaar
- Meertalig menu text support
- Kanaal wisseltijd minder dan 1 seconde
- Kanaallijst editor
- Favorieten kanaallijst editor
- True-color On-Screen Display (OSD)
- Full Picture In Graphic (PIG) functie
- Electronische Programma Gids (EPG) voor op het scherm informatie
- Ondertiteling ondersteund
- Teletext ondersteunt met VBI insertie en software emulatie
- Ouderslot voor kanalen en programma gebeurtenissen
- Programma en kanaal informatie uitwisseling van ontvanger naar ontvanger
- Spannende spellen ingesloten
- Dolby Digital Bit-Stream output via HDMI
- DiSEqC 1.0, 1.1, 1.2 ,USALS and Unicable
- HDMI Full HD (1080p) Video/Audio Output
- 2x USB 2.0 Host
- 4 Digit LED Scherm (optional)
- RTC (Real-Time-Clock)
- Tijds verschuiving
- Video Opnemen
- Opname 1 kanaal en tijdverschuiving op het andere kanaal (optional)

16. Afstand Bediening

Je kunt power on / off van de ontvanger, werken op het scherm menu, en gebruiken een verscheidenheid aan sneltoets functie.



POWER

Schakelt de ontvanger in of op / stand by

MUTE

Gebruikt om audio in of uit te schakelen

NUMERIC KEYS

Gebruikt om kanalen te selecteren of voor het programmeren van parameters

TV / RADIO

Ontvanger schakelt tussen TV en Radio mode.

(ZOOM)

Druk  knop voor selecteer inzoomen, from X1 to X4.

Teruggaan

Terug naar het vorige menu of status.

TV/SAT

Ontvanger schakelt tussen TV en Radio mode.

INFO

Om kanaal status of verschillende programma-informatie van de huidige dienst te geven.

EPG(Electronic Program Guide)

Geeft de programma gids op het scherm wanneer deze beschikbaar is.

MENU

Geeft het hoofdmenu op het scherm, of terugkeren naar het vorige menu of status.

EXIT

Annuleer de gebruiker selectie en terug te keren naar de weergave modus vanuit een menu.

OK

Om een menu optie te selecteren of om bijgewerkte gegevens

<, > KEY

Om het volume aan te passen, of om de cursor naar links of rechts te verplaatsen in het menu.

^, v KEY

Wissel kanaal, of op en neer in het menu.

PAGE+/PAGE-

Gaat pagina naar voren of naar achteren.

● REC

Heeft verschillende functie per menu.

Teletext

Laat teletext informative zien indien beschikbaar.

Subtitle

Verstoont ondertiteling

(FIND)

Zoeken

TIMER

Druk op timer toets u kunt de standby tijd kiezen.

V. FORMAT

Druk V.FORMAT toets voor het wisselen van de scherm formaat "AUTO", "By Native TV", "480p", "576P", "720P_50", "720P_60", "1080i_50", "1080i_60", "1080P_50" and "1080P_60"

FAV(FAVORIT)

Druk op deze knop kan je naar de favorietenlijst.

Toont de lijsten met favorieten.

FOLDER

Druk deze toes voor het kiezen van het opname menu.

AUDIO(Red Key)

Audio kanalen setup, selecteer audio mode; Linkst, Rechts , Stereo, Mono.

OPTION(GREEN KEY)

Laat NVOD informatie zien van het huidige kanaal.

SAT

Laat de Satellietlijst zien.

Afspelen van MP3, JPEG, Opname van bestanden.

 **USB**

Verwijderd USB Hard Disk veilig.

TMS(Time Shift)

Laat de tijdsverschuiving info balk zien.

 **Play**

Afspelen van MP3, JPEG, of opname files.

■ **Stop**

Stopt de ijdverschuiving, opname, ofr MP3/JPEG speler.

|| **PAUSE**

Gebruikt voor tilstaand beeld.

Druk één maal voor stil beeld.

◀◀ **FB**

Snel terugspeol functie.

▶▶ **FF**

Snel voorwaarts functie.

◀| **SB**

Start Slow Motion functie voorwaards.

|▶ **SF**

Start Slow Motion functie terugwaards.

◀◀ / ▶▶ **PREV/NEXT**

Wisselt tussen vorige en volgende map of opname

17. Voor paneel

POWER: om de receiver ingeschakeld te schakelen / stand-by

MENU TOETS: Tot het aangaan van het hoofdmenu.

<,> TOETS: Om het volume aan te passen, of om de cursor naar links of rechts te verplaatsen in het menu.

^, V: om van kanaal te veranderen, of om de cursor omhoog of omlaag in het menu

Remote Sensor: Detecteert infrarood signaal van de afstandsbediening

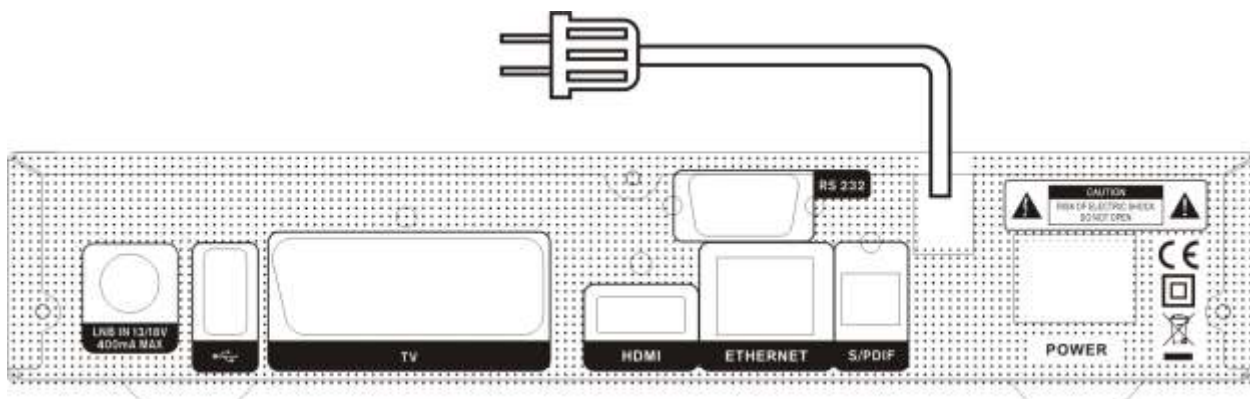
POWER Indicator: terwijl de ontvanger is ingeschakeld en in standby te zetten.

Signal Indicator: Bij ontvangst van het signaal sterk is, het signaal indicator oplicht.

Card Slot: Een CA Interface voor Conax,

Beeldscherm: (LED) geeft operationele status van de ontvanger

18. Achter Paneel



Raadpleeg de afbeelding hierboven voor alle mogelijke aansluitingen van uw ontvanger. Stel het apparaat niet aan op het stopcontact nadat alle andere verbindingen zijn gemaakt en gecontroleerd.

POWER ON / OFF-schakelaar: aan / uit de ontvanger schakelaar voeding.

LNB-IN: Deze poort is de coaxkabel van de LNB van uw schotel. **TV** : This is used to connect your TV through SCART cable.

S / PDIF: Digitale audio-interface, aan te sluiten op de AV-versterker S / PDIF-ingang.

HDMI: Audio-en Video-uitgang voor TV-toestel met alleen HDMI-ingang.

USB: USB 2.0 Host, aan te sluiten op USB harde schijf, flash-schijf of USB wifi dongle.

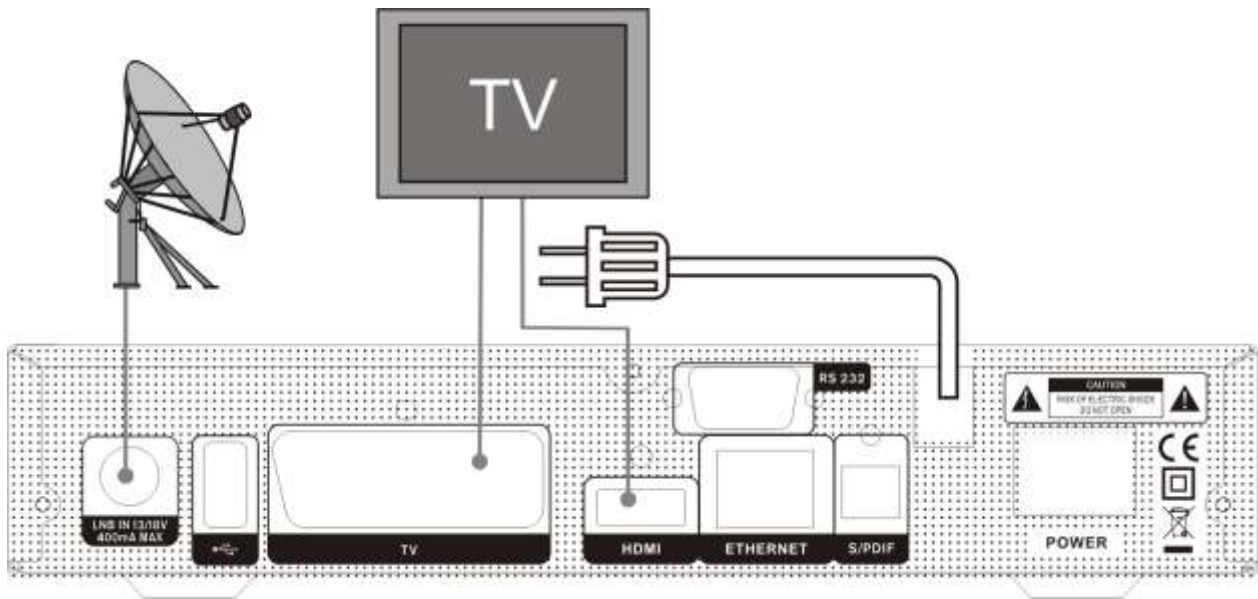
RS 232C SERIAL PORT: Dit wordt gebruikt om uw ontvanger aan te sluiten op een computer via een seriële kabel.

ETHERNET: Dit wordt gebruikt voor de internetverbinding.

19. Uw Systeem aansluiten

Er zijn twee manieren om de ontvanger aan te sluiten op uw bestaande TV-systeem. Wij raden u aan een van de volgende gevallen voor het beste resultaat:

1. Als je een high definition televisie, moet u een HDMI-kabel te gebruiken voor het beste resultaat, Steek een uiteinde van de kabel aan op de HDMI-aansluiting op de ontvanger, en het andere uiteinde in het aansluitpunt van uw televisie. In dit geval hoeft u niet te audioaansluitingen maken, omdat de HDMI-connector kan stereo audio of Dolby Digital audio.
2. Sluit het ene uiteinde van de RCA-kabel aan op de RCA-aansluiting op de achterkant van de ontvanger en het andere uiteinde op een RCA-aansluiting op uw TV.



Als laatste de coaxkabel van de LNB van uw schotel naar de LNB IN aansluiting op de ontvanger.

7.1 TV met Gemotoriseerd Systeem (DiSEqC 1.2)

Sluit een uiteinde van uw coaxkabel aan op de LNB IN aansluiting op de ontvanger en het andere uiteinde op de REC of Receiver aansluiting op de DiSEqC 1.2 motor.

Sluit de coaxkabel van de LNB naar de LNB aansluiting op de DiSEqC 1.2 motor.

Al onze ontvangers zijn ontworpen om DiSEqC 1.0 en DiSEqC 1.2 compatibel te zijn.

Hierdoor kunnen meerdere antennes worden aangesloten op de ontvanger tegelijkertijd.

Als u twee of meer vaste antennes, dan raden wij u aan een DiSEqC 1.0 switch te gebruiken.

Sluit de coaxkabel van de eerste LNB aan op de LNB 1 of LNB A-ingang van de DiSEqC switch.

Doe hetzelfde voor andere LNB's die je hebt.

Sluit een uiteinde van een coaxkabel aan op de RF-uitgang van de DiSEqC switch,

Sluit het andere uiteinde aan op de LNB IN aansluiting op de ontvanger.

Om de digitale ontvanger kunt u zowel een enkele satellietantenne direct of LNB van aansluiten
Dubbele invoer apparatuur.

8. Basisbediening

8.1 Zet de STB aan

Eerst, zet de schakelaar [Device's Main Power] om de ontvanger aan te zetten

Wanneer de STB het eerst wordt gebruikt, zal er het eerste kanaal te spelen van de standaard kanalenlijst. Als de STB wordt niet voor het eerst gebruikt, zal STB hetzelfde kanaal te spelen als de vorige keer voor het uitschakelen.

? Veelgestelde vragen

Q: de stroom van mijn STB is ingeschakeld en niet in de standby-modus, maar de tv-scherm toont niets:

A: Zorg ervoor dat de TV is ingesteld op de juiste video-ingang (niet de TV-kanalen). Bijvoorbeeld, als u het apparaat hebt aangesloten met de Video1 ingang van de TV, de TV moet worden overgeschakeld naar Video1.

Q de stroom van mijn STB is aan en niet in de standby-modus, maar de tv-scherm toont niets behalve een kader met de afbeelding "No Signal".

- 1 A: Dat betekent dat het kanaal, welke u heeft geselecteerd, geen signaal. Dat kan verschillende oorzaken hebben
- 2 Het kanaal is niet aanwezig in de gekozen satellite. De eenvoudige oplossing is kies een ander kanaal.
- 3 Het signaal van de huidige TV-kanaal is te zwak. U kunt proberen om het kanaal te veranderen naar andere sterk signaal kanalen. Als de problemen bestaan, neem dan contact op met uw lokale dealer of andere professionals voor technische dienst.
- 4 U gebruikt de Dual LNB, en je moet LNB aanpassen

8.2 Power

Toets de [Power] knop voor de Standby stand

- 1 In Standby stand,
- 2 toets [Power] knop weer, men kan teruggaan op het apparaat en ga terug naar het vorige kanaal.
- 3 De gebruiker kan ook de hoofdschakelaar uit doen van het apparaat om de stand-by stand te beëindigen

8.3 Kanaal omhoog/Kanaal omlaag

In volledig scherm [CH+/CH-] voor veranderen van kanaal.

8.4 Volume Op/Volume Neer-

In een volledig scherm, kunt u op [VOL+/VOL-] of [links / rechts] om het volume aan te passen

8.5 Cijfertoetsen

In een volledig scherm, gebruik cijfertoetsen op de afstandsbediening om het kanaal te veranderen.

8.6 Geluid dempen

- 1 Toets [MUTE] om het geluid te dempen het zal op het scherm verschijnen, mute OSD. Toets [MUTE] om volume aan te passen en nogmaals om het geluid te herstellen.

8.7 Pause

- 1 In afspeelmodus, drukt u op [Pauze] toets, zal het beeld worden onderbroken, maar het geluid van het kanaal nog steeds voortduurt. Druk nogmaals op [PLAY] toets, zal foto van het scherm dan doorgaan naar de huidige spelende beeld, en het geluid van het kanaal zal corresponderende spelen

8.8 Teruggaan

Toets [RECALL] er wordt direct teruggegaan naar het vorige kanaal dat u vóór het huidige kanaal speelde.

8.9 Favorieten

- 1 In het volledige scherm toets op [FAV], het zal een venster van "Favorite lijst"

A man in a dark suit and glasses is speaking at a podium in a large hall with red seats. A blue overlay box on the left contains the following text:

- 0001: Z3P
- 0002: Z3P
- 0003: Z3P
- 0004: Z3P
- 0005: Z3P
- 0006: Z3P
- 0007: Z3P
- 0008: Z3P
- 0009: Z3P
- 0010: Z3P

- ## ? Veelgestelde vragen

A: Het is omdat dat je geen kanalen als "favoriet kanaal" ingesteld. Raadpleeg Favorieten

- 1 In het volledige scherm, kunt u op [AUDIO] toets het venster "Audio" op het scherm te openen.



- 3 Mode: Links / rechts / Stereo / Mono

In volledig scherm, toets [info] eenmaal, u ziet de kanaal info balk, toets [info] twee keer u ziet de EPG informatieve van het huidige kanaal, en toets [info] driemaal, u ziet alle parameters van het huidige kanaal, zoals hieronder.



1 De STB heeft een Electronische Programa Gids (EPG) om u te helpen kanalen navigeren door alle mogelijke weergaveopties. De EPG bevat informatie als kanaal listings en begin-en eindtijden voor alle beschikbare kanalen.

Toets [EPG] om het EPG-scherm weer te geven.



- 10



- 4 Druk op [Geel] toets in de EPG-menu kan een record timer of ga naar Timer Lijst menu.



- 5 In EPG menu, wanneer u een gebeurtenis selecteren door hoge licht artikel, kunt u dit evenement instellen van timer lijst direct opnemen door op [REC] button4 toets Druk op [Geel] in EPG-menu kan een record timer of ga naar Timer List menu.
- 6 In EPG-menu, drukt u op [Afsluiten] om EPG scherm te sluiten.

8.13 TV/RADIO

In TV mode, pressing [TV/RADIO] key can switch to Radio mode. In Radio mode, press [TV/RADIO] key to switch to TV mode.

8.14 Kanaal Lijst

- 1 In volledig scherm, kan druk op [OK] "Channel Lijst" in te voeren.



- 2 Druk op [Red] toets om de andere groep te veranderen. die je hieronder kunt bekijken.



- 3 Druk op [Groen] om de details informatie voor EPG.



- 4 Druk op [Geel] toets kunt u het terrein van het huidige kanaal wijzigen, zoals FAV / Lock / overslaan / Delete / Rename.



- 5 Druk op [Blauw] toets kan de "Sorteren" te openen zoals hieronder. Er zijn vijf verschillende manieren sorteren. U kunt op de [Up / Down] om te markeren en druk op [OK]-toets naar u bevestigen selectie.



- 6 De 5 manieren van sorteren zijn::
 - ✧ Standaard: sorteren scannen resultaat.
 - ✧ FTA/\$: Sorteren kanaliseren via vrije en scramble volgorde. Vrij kanaal zal in de voorkant van zenderlijst en scramble kanaal zal aan de achterzijde van het kanaal lijst
 - ✧ Lock: Cumulatieve alle vergrendelde kanalen en lijst in de laatste van TV Channel List.
 - ✧ Naam (AZ): sorteren in alfabetische volgorde, negeer symbool "\$".
 - ✧ Naam (ZA): sorteren in alfabetische volgorde, negeer "\$" Symbool.
- 7 Druk op [Up / Down] toets om te markeren en druk op [OK]-toets naar het gemarkeerde kanaal te spelen.
- 8 Druk op [Page Up / Down] toets om een pagina omhoog en pagina omlaag.

- 9 Druk op [Afsluiten] toets om de zenderlijst te verlaten.

8.15 Slaap

- 1 Deze functie kan slaaptimer in te stellen. Wanneer u een sleep timer instellen en de tijd arriveren, zal het systeem automatisch stand-by.
- 2 Druk op [SLEEP]-toets, zal de modus schakelen tussen Sleep Timer Off / 10/30/60/90/120 minuten.

8.16 Page Op/Page Neer

In Kanaal lijst, drukt u op [Pagina + / Pagina-] toets kan page up en page down de zenderlijst.

8.17 TELETEXT

- 1 Druk op [TTX] toets op het volledige scherm, kunt u teletekstpagina openen op de zender die ook teletekst informatie heeft.
- 2 Als het kanaal geen teletekst informatie, zal laten zien "Geen Teletext gegevens" op het scherm.

8.18 Ondertiteling

- 1 Druk op [Subtitle] toets op het volledige scherm, kunt u de ondertiteling in-of uitschakelen.

8.19 Find



- 1 Druk op de toets [zoeken] op het volledige scherm kunt het venster "Zoeken" open als hierboven. U kunt op [Up / Down / links / rechts]] toets om te markeren en druk op [OK] om te bewegen het geselecteerde symbool of letter in de dialoog.

- 2 Na invoer elk karakter, zal de programmalijs aan de linkerkant zoeken het kanaal volgens uw inbreng, en een lijst van de gevonden kanaal.
- 3 Verplaats markering naar "OK" en druk op [OK] kunt sluiten "Zoeken" venster en je kunt kanaal kiezen uit de lijst kanalen rechtstreeks.

8.20 Zoom

- 1 Met De toets [ZOOM] kunt u een bepaald gebied vergroten op de afbeeldingen
- 2 Druk op [ZOOM] toets nogmaals, het beeld roteren vergroten als x1, x2, x4, x6, x8, x12, x16.
- 3 In "x2 ~ x16" imago, met [Up / Down / Up / Down] toetsen om het beeld centrum gebied dat u wilt zien bewegen.
- 4 In de zoom-modus, drukt u op [Afsluiten] om het venster "Zoom" te sluiten.

8.21 TV/SAT

- 1 Druk op [TV / SAT] toets kunt schakelen tussen de TV-modus en STB-modus.

8.22 Menu

- ✧ Druk op [MENU] toets kan het menu te openen, sluit u het huidige menu naar het laatste menu of sluit het venster.

8.23 Video Formaat

- 1 Druk op [V.FORMAT] toets onder Full Screen weergave van 1, zal het huidige systeem weergave van video-resolutie te tonen, continu op deze toets drukt, zal het systeem de weergave van video-resolutie te schakelen door sequentie "Auto-> 480i-> 480P-> 576i -> 576p-> 720p-50> 720P-60> 1080i-50> 1080i-60> 1080p-50> 1080p-60".



8.24 Verlaten

- 1 Druk op [EXIT] toets kan het huidige menu te verlaten naar het laatste menu of sluit het venster.

9. Service

Wanneer u op [Menu] toets om het menu in te voeren, zal er een beeld weer zoals hieronder:



- ✧ Druk op [Up / Down] toets kunt u het submenu van het organiseren van diensten en organiseren van favorieten selecteren.
- ✧ Druk op [OK] toets om het "Organiserend service" in te voeren. Als Menu Lock "Aan" is, zal het een dialoog voor de gebruiker in te toetsen wachtwoord weer te geven. Het standaard wachtwoord is "0000".
- ✧ Druk op [Menu] toets om naar het hoofdmenu te gaan..

9.1 Organiseren Dienst

Bij binnenkomst op "organiseren service" menu, zal er op het scherm weer te geven, zoals hieronder.



1. Je kunt markering te verplaatsen door op de toets [Kanaal omhoog / omlaag] en [OK] om de programma's die u wilt bewerken.
2. U kunt op de [Page Up / Page Down] om de Page Up / Page Down functie implementeren.
3. Je kunt toets [Red] gebruiken om verschillende Groep schakelen.
4. U kunt op de toets [Groen] om de programma's te selecteren door verschillende modus selecteren.
5. Druk toets kan de betreffende functie uit te voeren in "organiseren van diensten".

Groepen



- 1 Druk op [Red] toets kan het venster "groepen" open als hierboven
- 2 U kunt op de toets [Up / Down] om te markeren en druk op [OK] naar groep te selecteren.
- 3 Druk op [Menu] om "groepen" List sluiten..

Opties



1. Druk op de toets [Groen] kunt het venster "Opties" open als hierboven.
2. U kunt op de [Up / Down] om te markeren en druk op [OK]-toets naar de select modus te bevestigen.
3. U kunt op de [Up / Down] om te markeren en druk op [OK]-toets naar de select modus te bevestigen.

Verplaats

1. Selecteer de kanalen die u wilt bewerken in de zenderlijst door op [OK]-toets of een andere modus selecteren.
2. Druk vervolgens op de toets [Rechts] om de active regel naar rechts werkbalk.
3. Selecteer Verplaatsen pictogram door op de toets [Kanaal omhoog / omlaag] en [OK].
4. Verplaats de kanalen naar de positie die u wilt en druk op [OK] om te bevestigen. Zoals het volgende beeld:



Slot

- 1 Selecteer de kanalen die u wilt bewerken in de zenderlijst door op [OK]-toets of een andere modus selecteren.
- 2 En druk vervolgens op de toets [Rechts] om de active regel naar rechts werkbalk.

- 3 Selecteer Lock-pictogram door op toets [Kanaal omhoog / omlaag] en [OK].
- 4 Vergrendel het kanaal door op [OK] toets.
Zoals het volgende beeld:



Verwijderen

- a) Selecteer de kanalen die u wilt bewerken in de zenderlijst door op [OK]-toets of een andere modus selecteren.
- b) Druk vervolgens op de toets [Rechts] om de active regel naar rechts werkbalk.
- c) Selecteer pictogram Verwijderen door op [Kanaal omhoog / omlaag] en [OK].
- d) Verwijder het kanaal druk op [OK].

Overslaan en hernoemen

Volg dezelfde manier kunt u het kanaal overslaan instellen of geef de nieuwe naam voor de active regel.



Zoeken



1. Druk op [Find] toets kan het venster "Zoeken" open als hierboven. U kunt op [Up / Down / links / rechts] toets om te markeren en druk op [OK]-toets het geselecteerde symbool of letter in de dialoog naar ingang..
2. Na het invoeren elk karakter, de programmalijst aan de linkerkant van het kanaal zoeken op basis van uw input, en een lijst van de gevonden kanaal.
3. Verplaats markering naar "OK" en druk op [OK] kunt sluiten "Zoeken" venster en je kunt kanaal kiezen uit de lijst kanalen rechtstreeks.

9.2 Organizeer Favorieten

Dit menu is handig bij het toevoegen en verwijderen van en naar de favoriete groep.



1 FAV Lijst

Om te kiezen in FAV List druk "FAV" toets.

2 Toevoegen

Om diensten toe te voegen aan favorieten, Markeer de gewenste diensten door op "OK" knop in zenderlijst, drukt u op om te kiezen modus en druk op "OK" knop toevoegen.

3 Verwijderen

Om diensten uit favorieten verwijderen, Markeer de gewenste diensten door op [OK] in de favorietenlijst, Druk op [Links] toets, kies Verwijder menu en druk op [OK] om te verwijderen.

4 Verplaats

U kunt de volgorde en zet de service naar de gewenste positie in de favorietenlijst.

5 Hernoem

Selecteer de gewenste FAV lijst door op de "FAV" knop, met behulp van, ◀, ▶ knoppen kies Naam wijzigen modus en druk op "OK" knop om het toetsenbord weer te geven, en hernoem het.

6 Groep, Keuze en Zoek functies

Raadpleeg het "organiseren van diensten" deel in deze handleiding

10. Installatie



- 1 Druk op de [Left / Right] toets om het menu pagina's onder service, installatie, voorkeur, Systeem, Conditional Access, Internet, USB en Game selecteren.
- 2 Druk op [OK] toets om het "Installatie" in te voeren. Als Menu Lock "Aan" is, zal het een dialoog voor de gebruiker in te toetsen wachtwoord weer te geven. Het standaard wachtwoord is "0000".
- 3 Druk op [Up / Down] toets om menu-items te selecteren. Druk op [menu] toets om terug naar het hoofdmenu te gaan..

10.1 Satelliet Installatie

Satelliet

- 1 Satelliet: Druk op [OK] toets om de satelliet lijst te openen.



Druk op [Up / Down] toets om de satelliet te selecteren. Druk op [Pagina] toets om een pagina omhoog of page down.

LNB Type

In dit artikel, kan druk op de toets [Volume Omhoog / Volume Omlaag] wisselen tussen "Standaard", "Gebruiker" en "Universal", "Unicable"-modus.



DiSEqC

DiSEqC: U kunt [Volume Omhoog / Volume Omlaag] gebruiken toets om opties te schakelen. Er zijn verschillende opties voor uw selectie:

- a) Disable: without DiSEqC.
- b) 1/2, 2/2: two ports DiSEqC
- c) 1/4, 2/4, 3/4, 4/4: 4 ports DiSEqC
- d) 1/8, 2/8... 8/8: 8 ports DiSEqC
- e) 1/16, 2/16...16/16: 16 ports DiSEqC



Positie zoeker

Positie zoeker: In "Positie zoeker" item, kunt u op [Volume Omhoog / Volume Omlaag] om functies "Uit / DiSEqC 1.2 / USALS" switch.

22K

U kunt [Volume Omhoog / Volume Omlaag] toets om "Aan / Uit". Wanneer u dit item is ingesteld op "ON", zal de ontvanger TV en radio signaal ontvangen van 22K poort. Als het item is ingesteld op "Off" staat, zal de ontvanger alle signaal van 0K poort.

! Noot

Wanneer u kiest voor LNB soort "Universal", kunt u niet 22K wijzigen.

0/12V

U kunt [Left / Right] toets om "on / off".

Polarity

In "Polariteit" item [Volume Omhoog / Volume Omlaag] om functies "Auto / H / V"-schakelaar.

Toneburst

In "Toneburst" item, kunt u op [Volume Omhoog / Volume Omlaag] toets om te schakelen "Off / On" functies.

LNB Power

In "LNB POWER" item, kunt u op [Volume Omhoog / Volume Omlaag] toets om te schakelen "Off / On" functies.

TP Edit

Wanneer u het menu "TP Bewerken" in te voeren, zal er op het scherm weer te geven, zoals hieronder:



- 1 In "Satellite" punt, drukt u op [Volume Omhoog / Volume Omlaag] om satelliet die u wilt scannen of druk op [OK] toets om de satelliet lijst voor de selectie in te voeren schakelen.
- 2 In "TP Index" punt, je niet alleen kan [Volume Omhoog / Volume Omlaag] gebruiken toets transponder te selecteren, maar ook kunt gebruiken [Toevoegen] en [Verwijderen] functies.

- ✧ Wanneer u op toets [Groen], zal het "New TP" weer in "TP Index" punt; U moet de parameters van "TP Frequency" en "Symbol Rate" voor deze nieuwe transponder in te stellen. De parameters van "TP Frequency" en "Symbol Rate" kan door de cijfertoetsen in te stellen. Het beschikbare bereik is "3000 ~ 13450 MHz" en "1000 ~ 45000Ks / s".
 - ✧ Wanneer u op [Geel] toets, zal er verschijnen een waarschuwing voor te herinneren of u de huidige transponder of niet zal verwijderen. Als u "Ja" selecteert, wordt de huidige transponder gewist, en de totale rekening van de transponder zal navenant met 1 verminderen.
 - ✧ Wanneer u op [Blue] toets, zal er verschijnen een waarschuwing voor te herinneren of u alle transponders of niet zal verwijderen. Als u "OK" selecteert, worden alle transponders worden verwijderd.
- 3 Voor de bestaande transponder, kunt u ook de cijfertoetsen gebruiken om de parameters van "TP Frequency" en "Symbol Rate wijzigen".
 - 4 Wanneer u uw wijziging te voltooien, Druk [Red] toets, zal het tonen van een dialoog getoond om u te scannen, het type programma, het type scan en NIT Search aan / uit te vragen. Nadat u hebt ingesteld, drukt u op [OK] toets om het scannen te starten.
 - 5 In het "TP Scan" punt, drukt u op [Exit] om het scannen verlaten en de huidige parameters.

Enkele Scan

- 1 Druk op [Red] toets, zal het tonen van een dialoog getoond om u de scanfunctie vragen (betekent dat u alle kanalen scannen of alleen scan gratis kanalen), programma-type (houdt u alle kanalen of alleen scan TV / Radio kanalen scannen), scan-type (betekent preset scan, dat op zoek is naar de bestaande TP. Automatische Scan betekent blind scan. het is geen noodzaak bestond TP info) en NIT Search aan / uit. Nadat u hebt ingesteld, drukt u op [OK] toets om het scannen te starten.
- 2 Druk op [White] toets in de dode scannen onmiddellijk.

TP Scan

Druk op [Groen] om programma's huidige TP's te scannen..

Auto DiSEqC

Druk op de toets [Blue] om Auto DiSEqC functie uit te voeren, kan het vinden van de satelliet te sluiten op welke poort automatisch.

Blind Scan

Druk op [White] toets kan direct in de modus blind scan van de huidige satelliet te scannen.

Selecteer satellieten

Wanneer u toets [SAT] Druk, ziet u het scherm te zien zoals hieronder:



1. Je kunt op [OK] om een of meer satellieten

te selecteren en druk vervolgens op de knop [rood], zal het een dialoogvenster met de vraag scan modus, programma-type, soort scan en NIT Search aan / uit te laten zien. Nadat u hebt ingesteld, drukt u op [OK] toets om het scannen te starten.

2. Druk op [groen] knop om de naam-en breedtegraad van de geselecteerde satelliet bewerken.
3. Druk op de toets [geel] om een nieuwe satelliet toe te voegen.
4. Druk op de knop [blue] om een of meer satellieten die u hebt geselecteerd verwijderd.
5. Druk op [wit] knop om de geselecteerde satelliet (let op: u kunt alleen een satelliet) bewegen..

10.2 FastScan Satellieten

In dit menu kunt u een fastscan uitvoeren door het selecteren van de provider en druk op OK op Zoeken starten.



10.3 Automatische installatie



"Automatische Installatie" is een zeer nieuwe en handige functie. Het zal

automatisch alle gerechten het aansluiten van dit apparaat detecteren en scant de beschikbare diensten behoren tot de satelliet afgestemd op basis van satellieten en transponders gegevens in huidige database. Je hoeft niet in te voeren alle parameters van uw antenne-instellingen. Druk gewoon op "OK" knop om het menu "Automatische Installatie" in te voeren dan begint het scannen en toont u het resultaat aan het einde van het scannen..

10.4 Satelliet Gids

Wanneer u het menu "Satellite Guide" in te voeren, ziet u het scherm te zien zoals hieronder:



"Satellite Guide" is te gebruiken voor de gebruiker om de lokale lengtegraad in te voeren; lokale breedtegraad en lengtegraad satelliet. Door de evaluatie van de ontvanger evalueren de antenne azimuth en elevatie antenne; gebruiker kan deze begeleiding volgen om de antenne aan te passen.

- 1 U kunt het nummer toetsen om de parameters in "Local Longitude" gebruiken, "Local Latitude 'en' Satellite Longitude".
- 2 U kunt de [Left / Right] toets naar het oosten of het westen in "Local Longitude 'en' Satellite Longitude", selecteer noord en zuid te selecteren in "Local Latitude".
- 3 Moving hoogtepunt naar post "Start" en druk op [OK] toets. De onderste kolom op het scherm wordt de bijbehorende waarde automatisch te berekenen.

- 4 Oriëntatie: de hoek tussen het zuiden en satelliet.
Druk op [Exit] om terug naar "Main" Menu tekenen.

11. Voorkeur

Wanneer u het menu "Preference" invoert, ziet u het scherm te zien zoals hieronder:



In menu "Preference":

- Druk op [Kanaal omhoog / omlaag] om menu-items onder Taal, kinderslot, I Tijd instelling, Timer, A / V Control, Diversen Settingl OSD-instelling te selecteren.

Druk op [OK] toets om het geselecteerde item in te voeren.

11.1 Taal

Wanneer u het menu "Taal" in te voeren, ziet u het scherm te zien zoals hieronder:



- 1 Menu Taal: druk [links / rechts] toets om het menu talen te selecteren, de selectie van talen zijn: Engels, Russisch,, German, Menu Taal: druk [links / rechts] toets om het

- menu talen te selecteren, de selectie van talen zijn: Engels, Russisch,.
- 2 1 Eerste Audio: Sommige kanalen hebben meer dan een gesproken taal voor het kiezen; door deze functie kunt u de eerste audio voor dit kanaal in te stellen. Als de spelende kanaal heeft dezelfde audio als de "Eerste Audio" u hebt ingesteld, zal het systeem de gekozen taal te spelen als standaard. Als het kanaal is niet de geschikte audio-taal, dan zal het systeem automatisch vergelijken met tweede audiotaal. De selecties van audio talen zijn: Engels, Frans, Duits, Russisch, Arabisch, Portugees, Turks, Spaans, Pools en Italiaans.
 - 2 Tweede Audio: Als het kanaal heeft geen overeenkomstige audio met "First Audio" maar hebben audio met "Tweede Audio" overeengekomen, zal het systeem de tweede audiotaal als standaard spelen. Als er geen audiotaal overeenkomt met de "Tweede Audio", dan is de standaardtaal van het huidige kanaal wordt automatisch afgespeeld. De selecties van audio talen zijn: Engels, Frans, Duits, Russisch, Arabisch, Portugees, Turks, Spaans, Pools en Italiaans.
 - 3 Audio Prioriteit: Druk op [Volume Omhoog / Volume Omlaag] om Dolby of taal te selecteren.
 - 4 EPG: Druk op [links / rechts] om EPG taal te selecteren.
 - 5 Taal voor ondertiteling: Druk op [links / rechts] toets kan ondertiteling taal te selecteren.
 - 6 Teletekst: U kunt de taal voor teletekst instellen. Als de streams deze taal kunt u de teletekst te zien in de taal die u instelt.
 - 7 Druk op [MENU] toets om terug te trekken uit het menu "Taal"..

11.2 Ouder controle

U kunt een wachtwoord instellen voor iedereen die wil om te werken in het menu "Installatie". En u kunt ook het wachtwoord voor de lock-kanalen. (Hoe de sluis kanaal verwijzen wij u naar LOCK) Hier ZAL zal laten zien hoe je instelling en hoe u het wachtwoord herziening.

- 3 In de functie "Parental Lock", drukt u op [OK] toets, zal er een dialoog pop voor u het wachtwoord invoeren. Wanneer u het juiste wachtwoord invoeren, ziet u een scherm te zien zoals hieronder:



- 4 menuvergrendeling bepalen dat wanneer de gebruiker wenst te menu "Installatie" in te voeren, of moet invoeren Wachtwoord of niet. Als de instelling van de "Menu Lock" op "On" wat betekent dat de gebruiker in te toetsen wachtwoord instellen "Off" betekent ontgrendelen.
- 5 Kanaalvergrendeling bepalen dat wanneer de gebruiker wenst om de lock-kanalen spelen, of moet het wachtwoord invoeren of niet. Als de instelling op "Aan", spelen de kanalen met slot merk verschijnt een dialoog op het scherm en om het wachtwoord vragen. Als de instelling van "Channel Lock" is "Off", zal de Lock functie ongeldig.
- 6 Nieuw wachtwoord wordt gebruikt voor de herziening van het wachtwoord; U kunt het nieuwe wachtwoord in dit item met de cijfertoetsen direct. Na het invullen in 4 digitale nummers, zal het hoogtepunt automatisch doorgaan naar Wachtwoord bevestigen en u vragen om het invoeren van de nieuwe wachtwoord opnieuw in. Als het wachtwoord correct is, zal het scherm verschijnt een boodschap van "Data opslaan, even geduld ...". Na de finish

besparing en trekken terug naar "System Setup" menu, de herziening is voltooid. Druk op [MENU] toets om terug te trekken uit het menu "Kinderslot".

11.3 Tijd Instelling

Wanneer u het menu "Lokale tijd instellen" in te voeren, ziet u het scherm te zien zoals hieronder:



- ✧ GMT Usage: Dit item is te gebruiken voor de open het gebruik van GMT. U kunt op [Volume Omhoog / Volume Omlaag] om te schakelen "Aan / Uit".
- ✧ The "GMT Offset" item is valid only when the setting of "GMT Usage" is "Yes". You can press [Volume Up / Volume Down] keys to switch "GMT Offset" value, and the range is "-12:00 ~ +12:00", increase each half hour progressively.
- ✧ You can press [Left/Right] to control Summer time on or off.
- ✧ "Date" and "Time" items are valid only when the setting of "GMT Usage" is "No". You can press [Volume Up / Volume Down] keys to moving highlight and use number keys to input directly.
- ✧ tijdweergave kan tijdweergave als full screen spelen controle in-of uitschakelen
Als het huidige kanaal zorgt voor de juiste tijd informatie, zult u de huidige tijd zien terwijl je menu "Time" in te voeren. Als het kanaal niet voorziet time informatie, moet u

het invoeren van de datum en tijd handmatig.

- ✧ Druk op [MENU] toets om terug te trekken uit "Tijd instellen" Menu.

11.4 Timer

Druk op [OK] toets om timer menu te openen.

- ✧ nu informatie wordt weergegeven op de eerste kolom; als de huidige tijd niet juist is, dan kunt u de tijdinformatie in item "Tijd" te wijzigen.
- ✧ Timer nummer: U kunt op [Volume Omhoog / Volume Omlaag] toetsen om Timer nummer in te stellen, en er zijn 8 timers in totaal.
- ✧ Timer Mode: Er zijn verschillende modi voor Timer instellen, onder Uit, Eenmaal, Dagelijks, Wekelijks, Maandelijks en Jaarlijkse.
- ✧ Timer Service: Er zijn twee opties voor "Timer service", inclusief "TV Channel" en "Radio Channel" (timer voor kanaal verandering en activering / Sleep) en "Record Radio" en "Record TV" (Timer instelling voor opname de TV of Radio programma om USB Hard Disk) en Message (herinneren bericht).
- ✧ Wanneer u "Channel" (timer voor kanaal verandering en activering / Sleep) optie "Timer service" selecteert, wordt het scherm zoals hieronder:



- i. Channel: druk op [OK] om zenderlijst en kanaal selecteren dat u wilt invoeren om de instelling.
- ii. Datum: gebruik de cijfertoetsen om de input van uw wakeup datum.
- iii. Op Tijd: gebruik nummertoetsen om uw wektijd. Zodra de tijd om is, ongeacht wat het systeem in de standby-modus of in het spelen van de modus, zal het systeem automatisch overschakelen naar het gewenste kanaal en beginnen te spelen.
- ✧ Duur: Nadat u een tijd voor "Duur" item in te stellen, zodra de tijd om is, zal het systeem automatisch overschakelen naar stand-by modus. Als u wilt dat deze functie niet werkt, moet de duur is 0:00.
- ✧ Wanneer u "Bericht" te selecteren (herinneren bericht) optie "Timer service", wordt op het scherm, zoals hieronder:
- iv. Wakeup Bericht: Druk op [Volume Omhoog / Volume Omlaag] om te herinneren bericht als Verjaardag, en General selecteren.
- v. Datum, kunt u cijfertoets uw wakeup datum te gebruiken om input.
- vi. Op Tijd: gebruik nummertoetsen om uw wektijd. Zodra de tijd om is,

ongeacht wat het systeem in de standby-modus of in het spelen van de modus, zal het systeem automatisch een bericht herinneren pop.

- vii. Het bericht wordt altijd weergegeven op het scherm, kunt u op [Exit] om te sluiten.
- viii. Standby Na Finish: U kunt op [Links / Rechts] om de controle het systeem in de standby-modus of in het spelen van de modus na het record gestopt.
- ix. Breid Record Time: Druk op de knop of ingang [links / rechts] het nummer met de cijfertoetsen in om het uitbreiden recordtijd. Het wordt gebruikt om tijd toevoegen aan het begin en einde van de opnametijd.
- x. Druk op [MENU] toets om het huidige menu te verlaten.

11.5 AV Controle

Wanneer u het menu "TV-systeem" in te voeren, ziet u het scherm te zien zoals hieronder:



- 1 Display Mode is voor het schakelen van de output van het systeem videoresolutie. Markeer deze optie en druk op de linker of rechter toets, zal de videoresolutie circulair te schakelen door de sequentie "Auto <-> door native TV <-> 480i <-> 480P <-> 576i <-> 576p <-> 720 <-> 1080i-50 <-> 1080i-60 <-> 1080P-50 <-> 1080p-60".
- 2 Dit effect is gelijk aan druk V.FORMAT Key onder Volledig scherm en de laatste

instelling besparing efficiënt voor elkaar. Volgens Bron houdt systeem zal de video-output resolutie ingesteld op basis van het huidige programma het speelt, zal andere resolutie programma's misschien overschakelen tv-scherm flikkeren maken. Door Inheemse TV betekent systeem zal worden volgens de HDMI-TV's max ondersteunde resolutie naar zijn resolutie instellen, als het systeem niet is aangesloten op een HDMI TV, zal resolutie ingesteld op standaard.

- 3 Aspect Mode is voor het schakelen van de beeldverhouding modus. Nu bieden wij volgende opties: 4:3 PS / 4:3 LB / 16:09 / Auto. U kunt op de [Left / Right] toets om elke modus circulair te selecteren. 16:09 zal de gebruiker pijl doos modus bieden, betekent gebruiker 16:9 TV gebruiken om te laten zien, maar moeten een 4:03 volledige weergave formaat te zien. Systeem zal druk breedbeeld dwingen smal te zijn en zijn er zwarte balken aan de linker-en rechterzijde. Auto betekent systeem zal elke aspect ratio vertaling niet doet, zal 16:09 beeldbrontype goede weergave op een 16:9 TV, maar zal te smal worden op een 4:3 TV, en 4:3-beeld bron te breed in zijn een 16:9 TV, maar zal goed te zien in een 4:3 TV zijn.
- 4 Video Output: Druk op [Links / Rechts] om HDMI of RGB selecteren.
- 5 Digitale audio-uitgang is voor het instellen van zowel SPDIF digitale audio-uitgang HDMI-modus, heeft het opties LPCM Out, Auto, U kunt op de [Left / Right] toets om elke modus circulair te selecteren. LPCM Out betekent systeem zal ongeacht AC3 of PCM audio track data op LPCM, digitale audio decoder of HDMI TV zal LPCM digitale audio data krijgen decoderen. Auto betekent systeem zal detecteren welke de aangesloten HDMI-TV die gegevens kan decoderen en vervolgens uitgevoerd. Als HDMI TV kan decoderen AC3, systeem gewoon uitgang van de RAW data, als

HDMI TV alleen LPCM kan decoderen, zal het systeem gewoon decoderen AC3 of LPCM LPCM en vervolgens uitgevoerd.

- 6 Service Switch Mode: Druk op de knop [links / rechts] om unblank of blanco te selecteren.
- 7 Druk op [MENU] toets om terug te trekken uit het menu "AV-systeem".

11.6 Diverse Instellingen

Wanneer u het menu "Overige instellingen" activeert, krijgt u een scherm te zien zoals hieronder:



- 2 Zenderlijst num: Dit item biedt onderstaande opties: 1/2/3, kunt u op [Left / Right] toets om elke modus circularly selecteren.
- 3 Ondertitel Auto: U kunt op de [Left / Right] toets om "Aan" of "Uit". Als het huidige kanaal ondertitel informatie, zal deze automatisch worden getoond wanneer deze functie op "ON", als deze functie op "OFF", moet u de ondertitels handmatig door op [SUBTITLE] toets
- 4 Automatisch uitschakelen: U kunt op de [Left / Right] toets om de tijd of "Uit" te selecteren, als u de tijd, de duur ditmaal selecteren als er geen werkzaamheden aan de ontvanger, zal het naar de stand-bymodus.
- 5 Standby mods: indien ingesteld op "Real", zal druk uit-toets ontvanger in het echte stand-by staat, het verbruik zal minder dan 0,5 Watt. als het op "Fake", zal Press uit-toets, de ontvanger staat in nep stand-by stand.

- 6 Scherm te beschermen: U kunt op de [Left / Right] toets om de tijd of "Uit" te selecteren, als je tijd selecteert, Radio full-screen weergave duur deze tijd als er geen werkzaamheden aan de ontvanger, zal het naar scherm te beschermen
- 7 Druk op [MENU] toets om terug te gaan uit "Diverse instellingen" Menu.

OSD Instelling

Wanneer u het menu "OSD-instelling" in te voeren, krijgt u een scherm te zien zoals hieronder:



- 1 OSD Timeout: Wanneer u kanalen in een volledig scherm, zal er verschijnen wat informatie over het huidige kanaal op de onderste van het scherm. En wat betreft de duur van deze gegevens worden weergegeven op het scherm, kunt u op [links / rechts] om de tijd in te stellen. Het bereik van de duur is "1 seconde ~ 10 seconden".
- 2 OSD-positie: bedieningsdisplay positie van de informatiebalk in volledig scherm. U kunt de "onderkant" of "top" te kiezen.
- 3 OSD Transparantie: Naast de instelling van "OSD-menu Style", kunt u ook de transparantie van het OSD in te stellen. U kunt op [links / rechts] om de waarden te selecteren. Er zijn 5 niveaus van doorzichtigheid, 10%,

20%, 30% en 40% en "uit" (betekent geen transparantiefunctie).

- 4 Helderheid / Contrast / Saturation: U kunt de parameter over het videobeeld aanpassen met de toets [OK] of op [links / rechts]-toets, de standaardwaarde is Level 10.
- 5 Load Default OSD-instelling: Als u niet tevreden met uw instelling kunt u markering te verplaatsen naar dit item en druk op [OK] om parameters als standaard waarde te resetten.
- 6 Druk op [MENU] toets om terug te trekken uit het menu "OSD-instelling".

12. Systeem

Wanneer u het menu "System" in te voeren, krijgt u een scherm te zien zoals hieronder:



In "Systeem" menu:

- 1 Druk op [Up / Down] toets om het menu pagina's onder Informatie, Default Setting, Software-upgrade, Upgrade Door USB, Back-up naar USB te selecteren
- 2 Press [OK] key to enter the selected item.

12.1 Informatie



- Als u menu "Informatie" in te voeren, krijgt u een scherm zoals hierboven te zien. Het scherm toont: MODEL ID, S / W VERSIE, H / W VERSION, LOADER VERSION, LAATSTE UPDATE, STB SN, STB ID, CHIP ID..
- Druk op [MENU] toets om terug te vestigen op "" Informatie "menu".

12.2 Standaard Instellingen



1. Standaard Waarde:



Wanneer u op [OK] In de "Standaardinstelling" punt:

6. Er zal een dialoogvenster weer te geven voor u om het wachtwoord in te voeren, het standaard wachtwoord is "0000".
7. Nadat u het juiste wachtwoord invoeren, zal er een waarschuwingsbericht waarin u wordt gevraagd "De operatie zal standaard laden en wis alle kanalen die gebruiker toegevoegd, doorgaan?".
8. Als u "JA" selecteert, worden alle gewijzigde parameters van de ontvanger terug te zetten naar standaard waarde. Dan kunt u zorgvuldig deze functie.
9. In stap 1 en stap 2, drukt u op [Exit] om terug uit dit document te tekenen zonder op te slaan.

2. Verwijder alle Kanalen:



Wanneer u op [OK] in het "Delete All Channel" punt, zal het een dialoogvenster weergegeven waarin u wordt gevraagd te bevestigen om alle kanalen te wissen. Als u "JA" selecteert, worden alle kanalen worden verwijderd..

3. Bewaar Standaard waarden



Wanneer u op [OK] in het "Save standaardwaarde" item, zal er een melding wordt weergegeven om u te vragen "Wil je huidige database als standaard data? ". Als u "JA "selecteert, wordt de huidige set gegevens als standaard data.

12.3 Software Opwaarderen



Opwaarderen met RS232:



1 Wij bieden deze functie voor de gebruiker om de ontvanger (Master) aan te sluiten op de andere ontvanger (slave) via seriële interface.

Sluit master-receiver om slave-ontvanger via de seriële interface. Voer menu "Software-upgrade" in de master ontvanger en druk op [links / rechts] om upgrade te schakelen: Alle SW + bootloader / All SW + Kanalenlijst / Software (geen kanalen lijst) / list Channel..

2 Moving hoogtepunt op "Start" op de master receiver en druk op [OK] om upgrade te starten.

3 Zet slave-ontvanger en het hoeft geen instellingen te activeren.

4 Druk [MENU]Toets om uit deze functie te gaan.

Opwaarderen met Satelliet:



1 Deze functie kan de software upgraden via signaalkabels van de satellite

2 Selecteer de satelliet en TP of voer de TP waarde en download PID, deze parameters kunt u opvragen bij uw provider.

3 Beweeg de cursor naar de start-knop en druk op de knop [OK] om te upgrade te starten.

12.4 Opwaarderen met USB



In dit menu kunt u de software-upgrade via USB gunstig, Druk op "Links / Rechts" drukt, selecteert u USB; 'OK' druk op de knop in te voeren.

In dit menu kunt u de Upgrade Mode onder Software (geen kanalen lijst), Channel lijst, All SW + bootloader en All SW + Kanaal lijst te selecteren, en kunt u de juiste upgrade-bestand op "Upgrade File" te selecteren. Nadat u de "Upgrade Mode" en "Upgrade File", druk op 'OK' knop van het artikel "Start" te selecteren, kan de ontvanger Automatisch opwaarderen.

NOOT:

U moet de upgrade-bestand op de / root directory van de USB-opslag zetten.

12.5 Backup naar USB

In dit menu ,you can u de software terugzetten naar de USB equipment

1. In "Back-up bestand", drukt u op [OK] om de bestandsnaam te wijzigen.
2. In "Back-up naar USB", kunt u op [OK] backup software om te beginnen.



13. Conditional Access

13.1 CA Instelling



Wij bieden twee CA slots voor de gebruiker om te gebruiken. Receiver heeft ingebouwde smartcard-module met CONAX systeem. Door het gebruik van kaarten in het systeem door de exploitanten, is het mogelijk om vele gecodeerde kanalen gecodeerd in dit systeem bekijken. Dit menu toont gedetailleerde informatie over het netsnoer in het stopcontact lezer module. Hiermee ingevoegd volgens berichten zichtbaar aan de onderkant van het scherm te zien.



Noot: Alle informatie bleek in dit menu en submenu worden verzonden via geplaatste kaart. In het geval als er iets mis is, kan het kaartje probleem. Nadat de kaart correct invoegen op elk gewenst moment, zal een message-box op het

scherm met een bericht over het detecteren van de kaart, in de "card info" menu alle beschikbare informatie wordt weergegeven. U kunt op [links / rechts] toets om het berichtenscherm te stellen.

14. USB

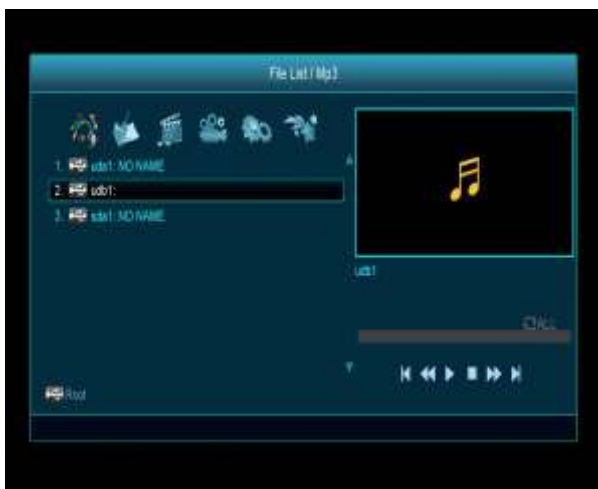
als je op enter om de "USB"-menu, ziet u de foto te zien zoals hieronder:

Noot: Als er geen USB harde schijf te plaatsen om de ontvanger dit menu is niet beschikbaar.



14.1 Mappen Lijst

In dit menu kunt u de lijst met bestanden te selecteren van USB. Druk op [OK] om de lijst met bestanden te openen. kunt u de bestanden en mappen van het USB-opslagapparaat controleren, en u kunt MP3-en JPEG-bestanden afspelen.



14.1.1 Opname Mappen



In dit menu kunt u het afspelen van de bestanden opnemen, en u kunt op [Red] om het bestand te hernoemen, of druk op [Groen] om het bestand te vergrendelen, of druk op [Geel] om het bestand te verwijderen.

U kunt op [1] om het volume aan te passen terwijl u het opgenomen bestand op de top van de rechterbovenhoek een voorbeeld van. En u kunt op-of uitschakelen van de audio.

14.1.2 MP3 Mappen



In dit menu kunt u de MP3-bestand selecteren om af te spelen door op [OK] of [PLAY] toets. Ook kunt u het instellen van de play list ..

[Rood] toets: Toont afspeellijst als de afbeelding hieronder:



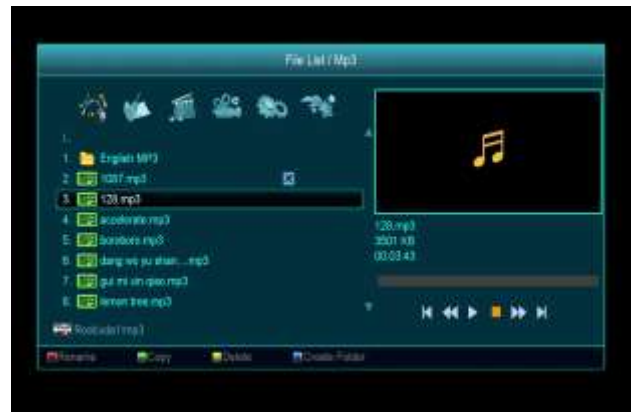
- **Rode Toets:**
- Verplaats het geselecteerde bestand door op de rode toets en de [UP] [DOWN] toets.
- **Groene Toets:**
Het geselecteerde bestand verwijderen door op de groene toets te drukken.
- **Geel toets:**
Verwijder alle bestanden van Yellow Key, maar er is een herinnering "Delete All" voor praktische werking, indien selecteer Ja, alle bestanden worden gewist, en sluit de Play list venster.
- Druk OK toets voor het spelen van de map.

[Groen] Toets:

Alle MP3-bestanden in de huidige directory worden in MP3-speellijst toegevoegd door druk op [Groen] sleutel, en geeft "♥" achter de MP3-bestanden.

[Geel] Toets:

Als u de bestanden of mappen in de USB storage.press bewerken deze knop kunt u het beeld te zien zoals hieronder:



● Rood Toets

Om de file or folder te hernoemen.

● Groen Toets

Als u het bestand of de map naar andere map wilt kopiëren.

● Geel Toets

Om het bestand of map van de schijf te verwijderen.

● Blauw Toets

Om een nieuwe map te maken in de schijf.

Druk op [EXIT] toets om terug te gaan naar "EDIT MENU"

[Witte] Toets:

Om het instellen van de modus Herhalen van de MP3-speler.



Na het beginnen te spelen MP3-, neemt het de MP3 afspelen venster weer te geven. Druk op "PAUZE" knop om .. Druk op de "PLAY" knop te pauzeren om te spelen. Druk op de "STOP" knop om te stoppen en de tijd terug naar 0:00.

Druk op "PREV" toets om naar het begin van het bestand lijst als het spel is dan 3 seconden; of springen naar het vorige bestand als spelen minder dan 3 seconden.
Druk op "NEXT" knop om naar het volgende bestand.
Druk op de "VOORUIT" om 4S doorsturen. Druk op de "ACHTERUIT" om 4S back. Spring naar het begin of het einde indien minder dan 4S aan het begin of einde van muziekbestand.
Ga naar het volgende bestand of stoppen door de herhaalfunctie als het spel is afgelopen op het huidige bestand.

[0] Toets: Om de lijst met bestanden te sorteren op verschillende volgorde.



[FAV] key: Naar mp3-of jpeg toevoegen aan de afspeellijst.

14.1.3 Foto Mappen



'OK' knop Druk op de geselecteerde bestanden om het bestand af te spelen.



U kunt de foto een voorbeeld aan de rechter bovenhoek als de schuifbalk op de foto (JPG, BMP), en tonen het logo als bij MP3-bestand.

Move schuifbalk wanneer druk op up / down toets, pagina omhoog of omlaag door de pagina te drukken.

Ga in subdirectory wanneer druk op OK-toets in het bestand directory, speel het geselecteerde bestand wanneer schuifbalk op het bestand, automatische terugkeer USB menu nadat het afspelen voorbij is.

Witte Toets:

In dit menu kunt u instellen de JPEG speler.



[0] Toets:

Om de lijst met bestanden te sorteren drukt u op [0].

[Rood] Toets:

Toon bestand afspeellijst. Er verschijnt "De aard van de afspeellijst bestaan niet" als er geen enkel bestand.

Afbeelding bekijken

Zie de onderstaande afbeelding bedieningsmenu als afbeelding is geselecteerd.



- **Rood Toets:**

- Verplaats het geselecteerde bestand door op de rode toets en de [UP] [DOWN] toets te drukken..

- **Groen Toets:**

- Het geselecteerde bestand verwijderen door op de groene toets te drukken.

- **Geel Toets:**

Druk op de gele toets, zullen alle beeldbestanden verwijderen speellijst, maar het systeem zal je herinneren "Delete All" voor praktische werking, als u Ja selecteert, worden alle bestanden worden gewist en Play lijst venster zal worden gesloten.

- Press OK button to play file

[Groen] Toets:

Alle afbeeldingsbestanden in de huidige directory worden in Afbeelding speellijst toegevoegd door Green key, en geeft " ♥ " achter de beeldbestanden, zoals hieronder.

[Geel] Toets:

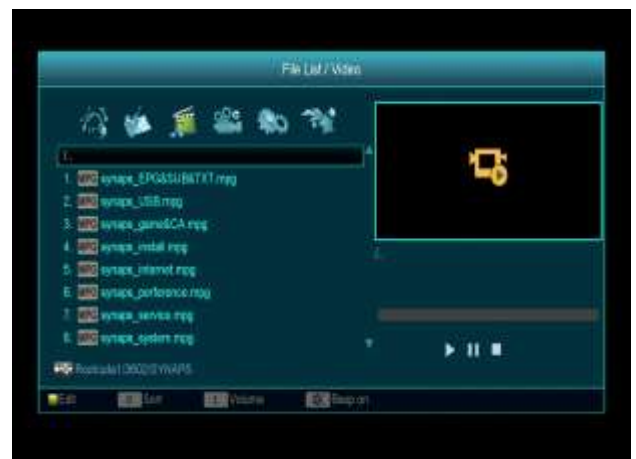
Als u de bestanden of mappen in het USB-opslagapparaat te bewerken. zoals in MP3 menu. Omvatten hernoemen, kopiëren, verwijderen en de map-functie. U kunt op de toets [Links / Rechts] zoals in het vorige menu.

[Blauw] Toets

Om een voorbeeld van de afbeeldingen. op deze toets drukt u de foto kunt zien, zoals hieronder.



14.1.4 Video



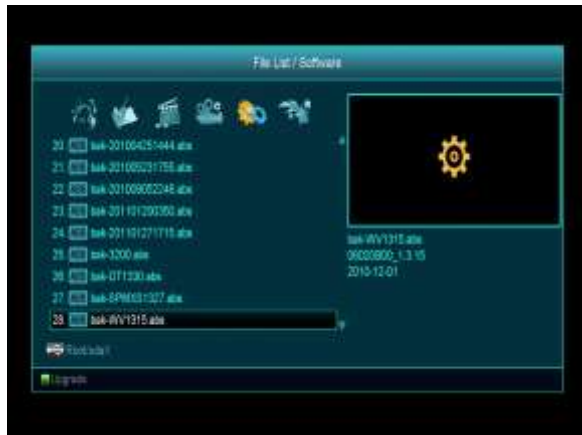
U kunt de video-bestanden in dit menu kan het formaat file.and Druk op [PLAY] toets en mpeg. Ts ondersteunen., Kunt u de video een voorbeeld aan de rechter bovenhoek.

U kunt op [1] om het volume aan te passen terwijl u een voorbeeld van het videobestand, drukt u op [0] om de lijst met bestanden te sorteren. en druk op [X] in-of uitschakelen van de audio

Gele Toets

Als u de bestanden of mappen te bewerken. Omvatten hernoemen, kopiëren, verwijderen en de map-functie. U kunt op de toets [Links / Rechts] om in het vorige menu terug te keren.

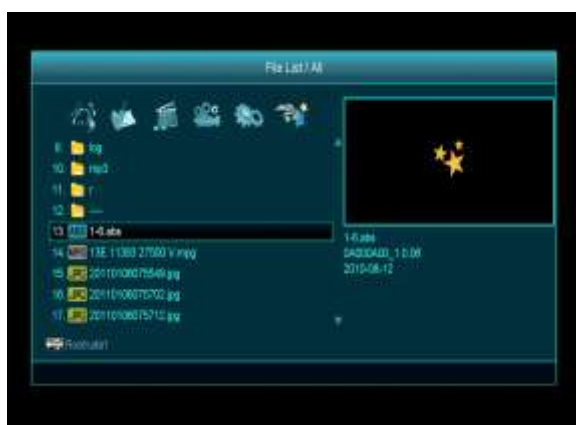
14.1.4. Software



Als is software in de huidige directory, kunt u op de toets [Groen] om te upgraden zoals hieronder.



14.1.5 All



U kunt alle bestanden te bekijken in dit menu.

14.2 Opslaginformatie

Druk op "OK" knop om de HDD Informatie menu, zoals de afbeelding hieronder in te voeren, in dit menu kunt u de details over de HDD zien.



Als u de harde schijf, druk op de "gele" knop te formatteren naar menu Opmaak activeren en selecteer vervolgens de File System tussen de "FAT" en de "NTFS", Druk op "OK" om te bevestigen.

Noot: Als u de harde schijf formateert, worden alle bestanden zijn MP3, JPEG en zal het opnemen van bestanden op de harde schijf worden verwijderd.

Als u het pad voor het opnemen van bestanden en Timeshift bestanden, druk op de "blauwe" knop om het menu DVR Set invoeren wijzigen en druk op OK om het pad te zetten op de huidige cd kiezen

14.3 PVR Setting



1 Tijdverschuiving:

ON: Activeert de Tijdverschuiving.

OFF: Deactiveert de Tijdverschuiving.

2 Tijdverschuiving voor opname

ON: Betekend wanneer u op "●" toets dukt om programma optenemen, zal het samenvoegen van de Timeshift-bestanden en de bestanden opnemen.

OFF: Betekent dat wanneer u het programma op te nemen, het is gewoon starten wanneer u op "●" drukt, niet de Timeshift-bestanden.

3 Opname Type

U kunt het type opname te selecteren door op [links / rechts] toets.

4 Sprong Tijd

U kunt de sprong te selecteren door op [links / rechts] toets.

5 Standaard Opname Tijd

U kunt met cijfertoets naar het item gaan en de standaard recordtijd invoeren.



15. Internet

Als u in te voeren om de "Internet" menu, ziet u de afbeelding zoals hieronder te zien:



U kunt een nieuwe software te krijgen van het netwerk via LAN-poort of USB Wi-Fi-verbinding.

15.1 Netwerk Lokale Instellingen

1. Selecteer uw type netwerk als draadloos, als u Draadloos te selecteren, kan de configuratie van Wi-Fi (draadloos) als de volgende stap:
 - a. Selecteer Wireless op Default Network Type voorwerp.

14.4 USB Snelheids Test



In "USB Speed Test" Menu kunt u de standaard snelheid en uw USB harddisk snelheid zien, volgens deze informatie kunt u weet wat de werking van uw harde schijf kan ondersteunen.

14.5 Verwijder USB Stick Veilig!

Met dit menu kunt u het USB-apparaat veilig te verwijderen.



- b. Druk op [rood] toets van de draadloze LAN-netwerk lijst verschijnt, Kies je Wi-Fi-netwerk en druk op [OK] knop, eindelijk voer het wachtwoord.



- c. Druk op [OK]-knop op verbinding punt te beginnen met het aansluiten.
2. In dit menu kunt u een dynamisch IP-adres toe te wijzen aan de digitale ontvanger. Om dit te doen, selecteert u de DHCP Aan.
3. Als u een statisch IP-adres, de selectie van het DHCP inschakelen, dan is het IP-adres, Subnetmasker, Gateway en DNS-opties worden ingeschakeld. U moet

deze opties in te stellen op basis van uw IP-adres.

15.2 Http Opwaarderen



1. Wanneer aangesloten op het internet, kan de ontvanger handmatig of automatisch software-update te maken van bestand van de server.

Noot:

Deze functie is afhankelijk van verbinding met een externe server. In geval van geen software op de server, zal deze functie niet werken.

15.3 FTP Opwaarderen



- Wanneer aangesloten op het internet, kan de ontvanger software-update te maken van bestand van de FTP-server.

Noot:

Deze functie is afhankelijk van verbinding met een externe server. In geval van geen software op de server, zal deze functie niet werken.

15.4 FTP

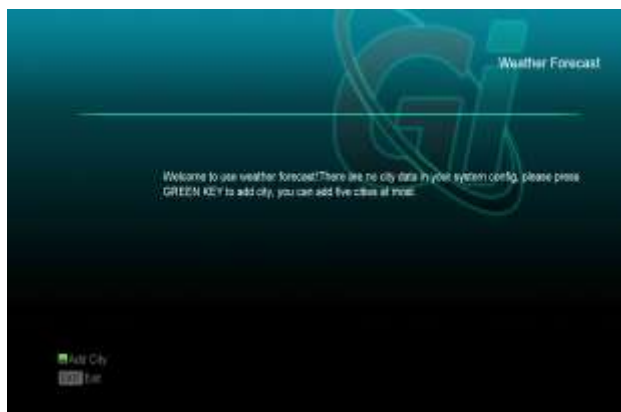


Wanneer aangesloten op het internet, kan de ontvanger een aantal bestanden, zoals software, MP3-of beeldbestanden van FTP-server te downloaden.

Noot:

Deze functie is afhankelijk van verbinding met een externe server. In geval van geen software op de server, zal deze functie niet werken.

15.5 Weersvoorspelling



In dit menu kunt u de weersvoorspelling zien, druk [Groen] toets voor toevoegen stad.



● Rood Toets

De weersverwachting voor de nieuwste voorspelling.

● Groen Toets

Om nieuwe stad voeg deze menu.u kan 5 steden max. toe voegen.

● Geel toets

Om huidige stad te verwijderen.

● Blauwe Toets

Om andere temperatuur mode te schakelen.

15.6 RSS Lezer



In menu kunt u het nieuws lezen

● Rood Toets

Update het laatste nieuws.

● Groen Toets

Voor invoer nieuwe website of kanalen.u kunt maximaal 10 nieuwe kanalen invoeren.



- **Geel Toets**

Het huidige kanaal verwijderen.

- **Blauw Toets**

Om kanaal te veranderen. kunt u kanaal naam en kanaal url editen.

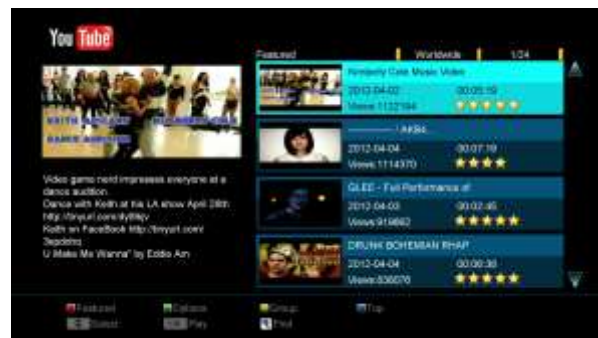


Druk op OK voor gedetailleerde informatie zoals hieronder.



15.7 Youtube

Dit menu is een aantal internet applicaties. "youtube" kan de stream media afspelen van "www.youtube.com". Wanneer u dit menu opent, ziet u een scherm te zien zoals hieronder:



1. Druk op [omhoog / omlaag] om cursor te verplaatsen.

2. Druk op de toets [OK] op een item, zal het relevante video af te spelen. De video zal op de linker bovenhoek. Druk op [OK] nogmaals, het toont alleen video in het midden van je scherm. Druk nu op [zoom]-toets, zal de video af te spelen in een volledig scherm.

3. Druk [vol+/vol-] voor volume controle.

4. Druk [pause] toets om pause video, of druk [stop] toets om spelen te stoppen.

5. Druk op de toets [rood] geeft gekenmerkte video weer.

6. Druk op [groen] toets om te sorteren op de site en

duur. Het heeft Duitsland, wereldwijd, Polen enzovoort. Duur heeft alle tijd, deze week, deze maand en ga zo maar door.

7. Druk op [geel] om de groep te schakelen. Dit zijn spel, nieuws, technologie, beweging en ga zo maar door.

8. Druk op [blauwe] toets naar de top

video weer te geven. Dit zijn top favorieten, top rated, meest bekeken, meest recente en ga zo maar door.

9. Druk FIND [F] toets in in vol scherm om het "Find" window te openen. U kunt drukken op [←,→,↑,↓] toets om selectie te verplaatsen en druk[ENTER]toets voor invoer van letters .

15.8 Google Maps

Binnen het menu kunt bladeren in Google Maps



16. Spel



Wanneer u het menu "Game" in te voeren, ziet u drie games zijn onder andere Tetris, Snake en Othello.

Basiswerking verklaring:

16.1 Tetris

- Verplaats active regel naar "Setup" en druk [links/rechts] toetsom het spel niveau te selecterenl (speed).
- Verplaats active regel naar "Start" endruk [OK] voor start het spel.

c) Verplaats active regel [Cancel]toets en druk [OK]om uit het spelt e gaan.

d) Start het spel:

- [links/rechts] beweeg vorm links of rechts.
- "kanaal op" draai klokwijs
- "kanaal neer" valt sneller
- [OK] Pause/start het spel
- [Exit] Stopt het spel en gaat uit het "Game" menu.

16.2 Slang

- Bweeg active icon om "Setup" en druk op [links / rechts] om het spelniveau (snelheid) te selecteren.
- Beweeg active icon to "Start" en druk [OK] toets to start the game.
- Beweeg active icon to[Cancel]toetsen druk [OK]toets om uit het spelt te gaan.
- Start het spel:
- [left/right] Gebruik deze cursortoetsen om de slang te begeleiden [OK] Pause/Play game
- [Exit] Stopt het spel terug naar "Game" menu.
- .

16.3 Othello

- Beweeg active icon om "Setup" en druk op [left / right] toetsen om het spelniveau (moeilijkheidsgraad) te selecteren.
- Moving hoogtepunt op "Start" en druk op [OK] toets om het spel te starten

c) Beweeg toets op

[Annuleren]-toetsen en

Druk op [OK] toets om terug te trekken uit het spel .

d) Start het spel:

- [[links / rechts / boven / onder]
Gebruik deze cursortoetsen te begeleiden chessman.
- [OK] set chessman.
- [Exit] Stopt het spel ,terug naar "Game" menu.

17. Nieuwe mogelijkheden

17.1 Equalizer

Wanneer u het programma Radio luisteren, zal het de muziek spectrum grafisch op het tv-scherm..



17.2 Tijdverschuiving

Als u de USB harde schijf aansluit, en schakel de Time Shift-functie in het menu "Main Menu / Record / PVR instellen / Time Shift",

Het zal de Time Shift-functie automatisch starten nadat u het programma te schakelen, en als u op de "Tms" knop de Time Shift informatiebalk wordt weergegeven als de volgende afbeelding::



- 1 U kunt op " || " knop om de video te pauzeren, en kan de foto op te slaan te knippen door op de "P +" knop wanneer de video is onderbroken.
- 2 U kunt op " ◀ " of " ▶ " toets om achteruit of snel vooruit te spoelen.
- 3 U kunt op " ◀ " or " ▶ " toets om Langzaam teruglopen of Langzaam vooruit..
- 4 Druk op "links" of "rechts" toets om naar andere positie en druk vervolgens op "OK" om te bevestigen..

Druk "■" toets om uit de playback te gaan.

17.3 Opnemen

- ✧ Druk op " ▶ " toets om het opname info weer te geven wanneer u de opname.

Druk op " ■ " toets nog éénmaal om de opname tijd te selecteren



- ✧ Druk op " ▶ " toets om het opname info weer te geven wanneer u de opname.

- ✧ Druk op " ● " toets nog éénmaal om de opname tijd te selecteren.



- ✧ U kunt op " || " knop om de video te pauzeren, en kan de foto op te slaan te knippen door op de "P +" knop wanneer de video is onderbroken.
- ✧ U kunt op " ⏮ " of " ⏭ " toets om achteruit of snel vooruit te spoelen.
- ✧ U kunt op " ⏪ " or " ⏩ " toets om Langzaam teruglopen of Langzaam vooruit.
- ✧ Druk op "links" of "rechts" toets om naar andere positie en druk vervolgens op "OK" om te bevestigen..
- ✧ Druk "■" toets om de opname te stoppen..

18. Problemen Oplossen

Als u vermoedt dat er een storing is met uw ontvanger, kijk dan op de volgende storing op te sporen
Voordat u contact opneemt geautoriseerde service agent.

Waarschuwing! In geen geval proberen de ontvanger zelf te repareren. Knoeien met de ontvanger kan leiden tot fatale elektrische schokken en vervalt de garantie..

Symptoom	Mogelijke Oorzaak
Ingevoerde instellingen vinden niet plaats	De ontvanger had geen stroom before voor het in standby gaan Sommige van de instellingen opgeslagen door de gebruiker kan worden verwijderd geheel of gedeeltelijk
Geen signaal	Signaal niveau is te zwak LNB werkt niet De kabel vande LNB of Terrestrial is correct aangesloten (kortsluiting of open circuit) De positive van de schotel is niet goed uitgericht
Receiver is ingeschakeld, maar geen beeld of geluid, behalve de volgende berichten (GEEN TV-programma)	Kanaal is niet beschikbaar Kanaal is gecodeerd
Ontvanger reageert niet op afstandsbediening	RCU batterijen zijn leeg of onjuist geplaatst De afstandsbediening wijst naar de verkeerde richting
Slechte beeld kwaliteit	The level of Signal strength is low
Geen geluid	De kabel is niet goed aangesloten Het volume is laag Mutingfunctie actief
Geen weergave op het Led scherm Paneel	Het netsnoer is niet goed aangesloten.
Geen beeld op het scherm	Receiver in standby staat RCA Jack of kabel is niet goed aangesloten op de video-uitgang van de televisie Onjuist kanaal of video-uitgang is geselecteerd op televisie Helderheidsniveau van uw tv-toestel is onjuist gedefinieerd

19. Specificaties

SYSTEM RESOURCES	
Main Processor	400 MHz based CPU
Flash Memory	64 Mbits
DDR SDRAM	1024 Mbits
Tuner/Front-end(Optional)	
Tuner Type	DVB-S / DVB-S2
Input Connector	F-type, Connector, Female
Loop Through	F-type, Connector, Female
Signal Level	-65 to -25 dBm
LNB Power & Polarization	Vertical: +13V
	Horizontal: +18V
	Current: Max. 500mA
	Overload Protection
22KHz Tone	Frequency: 22±1KHz
DiSeqC Control	Amplitude: 0.6±0.2V
	Version 1.0, 1.1 1.2, USALS Available
Demodulation	QPSK, 8PSK
Input Symbol Rate	2-45 Mbps, Convolution Code Rate
	1/2, 2/3, 3/4, 5/6, 7/8 and Auto
POWER SUPPLY	
Input Voltage	Free Voltage (100~240V AC, 50/60Hz)
Power Consumption	30W MAX
MPEG TS A/V Decoding	
Transport Stream	MPEG-2, H.264
Input Rate	Max.120Mbit/s
Aspect Ratio	4:3, 16:9, Letter Box
Video Decoding	MPEG-2, MP@ML, MPEG-4 part 10/H264
Video Resolution	720*480P/I, 720*576P/I, 1280*720p,1920*1080i, 1920*1080P
Audio Decoding	MPEG-1 layer I/II, MPEG-2 layer II, Dolby Digital
Audio Mode	Left / Right / Stereo/ Mono

Sampling Rate	32, 44.1 and 48KHz
A/V & DATA INPUT/OUTPUT	
TV-SCART	Video CVBS/RGB output
	Audio L/R output
RCA	Video CVBS output
	Audio L/R output
S/PDIF	Coaxial Digital Audio or Dolby Digital Bit Stream Output
RS-232C	Transfer rate 115.2Kbps
	9 pin D-sub Type
USB	One USB 2.0 slot Compatible
HDMI	VER1.2
	Type A
PHYSICAL SPECIFICATION	
Size[W*H*D]	220mmX160mmX40mm
Net Weight	1.0KG
Operation Temperature	0°C ~+45°C
Storage Temperature	-10°C ~+70°C
Storage Humidity	5%~95% RH (Non-Condensing)

Specificaties kunnen zonder voorafgaande kennisgeving worden gewijzigd.

De fabrikant aanvaardt geen enkele aansprakelijkheid ten aanzien van eventuele fouten of vergissingen bij het afdrucken te nemen.

Houdt u er rekening mee dat er een nieuwe software de eigenschappen van de ontvanger kan veranderen.

De fabrikant houdt de rechten van wijzigingen zonder verdere kennisgeving.

De hier getoonde afbeelding is slechts indicatief. Het werkelijke product kan afwijken.