

ÍNDICE

1.	SEGURANÇA.....	3
	LIGAÇÃO A	3
2.	INTRODUÇÃO	4
3.	CARACTERÍSTICAS	4
4.	CONTROLE REMOTO	5
5.	PAINEL FRONTAL.	7
6.	PAINEL TRASEIRO	7
7.	LIGAR O RECETOR	8
8.	OPERAÇÕES BÁSICAS.....	9
8.1	LIGAR O STB (RECETOR)	9
8.2	MODO STANDBY.....	9
8.3	CANAL ANTERIOR/SEGUINTE	9
8.4	SUBIR/BAIXAR VOLUME.....	9
8.5	NÚMERO.....	9
8.6	SILÊNCIO	9
8.7	PAUSA	9
8.8	ANTERIOR.....	9
8.9	FAVORITOS.....	9
8.10	SOM	10
8.11	INFORMAÇÃO	10
8.12	EPG.....	10
8.13	TV/RÁDIO.....	11
8.14	LISTA DE CANAIS	11
8.15	SUSPENSÃO	12
8.16	PÁGINA ANTERIOR/SEGUINTE.....	12
8.17	TELETEXTO	12
8.18	SUBTÍTULOS.....	12
8.19	PROCURA/BUSCAR.....	12
8.20	ZOOM.....	12
8.21	MENU.....	12
8.22	FORMATO DE VIDEO	12
8.23	SAIR	13
9.	CANAL.....	13
9.1	GESTÃO DE CANAIS	13
9.2	GESTÃO DE CANAIS FAVORITOS	14
10.	INSTALAÇÃO	15
10.1	INSTALAÇÃO DE SATÉLITE	15
10.2	FASTSCAN SATÉLITE	17
10.3	INSTALAÇÃO AUTOMÁTICA	18
10.4	GUÍA DE SATÉLITE	18
10.5	INSTALAÇÃO DE TERRESTRE	18
10.6	INSTALAÇÃO POR CABO	19
11.	PREFERÊNCIAS.....	19
11.1	IDIOMA	19
11.2	CONTROLE PARENTAL	20
11.3	AJUSTES DA HORA	21
11.4	TEMPORIZADOR	21
11.5	CONTROLE A/V	22
11.6	VÁRIOS AJUSTES.....	22
11.7	CONFIGURAÇÃO OSD	23
11.8	INFORMAÇÃO.....	23

11.9	CONFIGURAÇÃO PREDETERMINADA	24
11.9.1	Valores de Fábrica:	24
11.9.2	Eliminar todos os canais:.....	24
11.9.3	Guardar configuração predeterminada	24
11.10	ACTUALIZAÇÃO DE SOFTWARE.....	25
11.11	ACTUALIZAÇÃO POR USB.....	25
11.12	CÓPIA DE SEGURANÇA NA USB	26
12.	ACESO CONDICIONAL.....	26
12.1	CONFIGURAÇÃO CA.....	26
13.	USB.....	26
13.1	LISTA DE ARQUIVOS	26
14.1.1	Arquivos gravados	27
14.1.2	Arquivos MP3	27
13.1.3	Imagens	28
14.1.4	Video	30
13.1.5	Software	30
14.1.6	Todo	30
13.2	ARMAZENAMENTO DE INFORMAÇÃO	31
13.3	CONFIGURAÇÃO PVR	31
13.4	TESTE DE VELOCIDADE USB	31
13.5	¡RETIRAR DISPOSITIVO USB DE FORMA SEGURA!.....	31
14.	INTERNET (OPCIONAL)	32
14.1	AJUSTES DE REDE LOCAL	32
14.2	ACTUALIZAÇÃO HTTP	32
14.3	ACTUALIZAÇÃO POR FTP.....	33
14.4	FTP.....	33
14.5	PREVISÃO METEOROLÓGICA	33
14.6	LEITOR RSS.....	34
14.7	YOUTUBE	34
14.8	GOOGLE MAPS	35
15.	JOGOS	35
15.1	TETRIS	35
15.2	SNAKE.....	35
15.3	OTHELLO	35
16.	NOVAS CARACTERÍSTICAS	35
16.1	EQUALIZADOR	35
16.2	TIMESHIFT	35
16.3	GRAVAR.....	36
17.	RESOLUÇÃO DE PROBLEMAS.....	37
18.	CARACTERÍSTICAS TÉCNICAS.....	38



Manufactured under license from Dolby Laboratories.

Dolby and the double-D symbol are trademarks of Dolby Laboratories.

1. SEGURANÇA

O desenho deste Receptor HD cumpre com as normas de segurança internacionais. Por favor, leia atentamente as seguintes medidas de segurança.

ALIMENTAÇÃO ELÉCTRICA: 100 - 250V AC 50/60Hz

SOBRECARGA: Não sobre carregue a tomada de corrente da parede, o cabo de extensão ou um adaptador, pois isso pode causar incêndio ou choque elétrico.

LÍQUIDOS: Mantenha líquidos longe do Recetor HD. O recetor não se deve molhar, deve ser mantido longe da humidade e objetos que contenham líquidos em cima do recetor nada deve ser colocado.

LIMPEZA: Desligue o recetor HD da tomada antes de limpar. Para remover a poeira do recetor HD com um pano ligeiramente húmido (sem limpeza).

VENTILAÇÃO: Não cubra as ranhuras na parte superior do recetor HD, evitando assim a ventilação adequada da unidade. Não coloque o recetor sobre superfícies suaves HD ou tapetes. Não exponha o recetor HD diretamente à luz solar ou colocá-lo perto de uma fonte de calor. Não coloque outros equipamentos eletrônicos em cima do recetor HD.

ACCESORIOS: Não use acessórios não autorizados, pois podem causar perigo ou danificar o recetor HD.

LIGAÇÃO AO PRATO SATÉLITE E LNB: Desligue da tomada HD recetor antes de ligar ou desligar o cabo da antena parabólica.

NÃO SEGUIR ESTAS INDICAÇÕES PODE DANIFICAR O LNB.

LIGAÇÃO À TV: Desligue da tomada do recetor HD antes de ligar ou desligar o cabo da antena parabólica.
NÃO seguir estas instruções pode DANIFICAR O TV.

LIGAÇÃO A TERRA: O cabo do LNB deve ser derivado do solo para o prato.

LOCALIZAÇÃO: Coloque o recetor HD dentro de casa, de modo a não expor a raios, chuva ou sol.

2. INTRODUÇÃO

Obrigado por comprar o recetor HD GALAXY.

Este recetor HD está de acordo com o formato internacional normas DBV e transmite sinais de áudio e vídeo digital, gestão da informação e teletexto diretamente ao televisor através de transmissão via satélite . Agora você se sentir confortável para ver e ouvir no trabalho ou em casa música , notícias, filmes e programas desportivos transmitidos em formato digital. Você também pode desfrutar de jogos emocionantes construído no recetor HD.

A seção de pesquisa contém um sinal de satélite de busca automática e manual. Além disso, o recetor suporta DiSEqC 1.0 , 1.2 e USALS , permitindo que você mude disponíveis para sintonizar a antena para satélite desejado . O recetor HD pode armazenar até 6.000 canais de televisão e rádio , e você pode gerenciá-los por meio de recursos como a adição à lista de canais favoritos , bloquear , apagar , mover-se através da lista e classificar os canais.

Este menu é sofisticado e multilíngue. Todas as funções podem ser controladas por controlo remoto , e algumas funções também pode ser controlado a partir do painel frontal . Este recetor HD é fácil de operar e adequado para qualquer atualização. Deve estar ciente de que o novo software pode alterar as funções do recetor HD.

Se tiver dificuldades com o funcionamento do seu recetor HD , consulte a secção "Resolução de problemas " deste guia . Este manual irá explicar informações úteis sobre o seu recetor HD.

3. CARACTERÍSTICAS

- Recetor de Alta Definição STB, saída FULLHD 1080p através de HDMI
- Leitor de cartões integrado CONAX CAS7 .
- Consumo de electricidade em modo STANBY é de 0.5 WATT
- Tuner Hybrid DVB-S2, DVB-T2/T/C
- S/PDIF para audio digital ou saída Dolby Digital bitstream
- DiSEqC 1.0, 1.1, 1.2, USALS, suporta unicable
- USB 2.0 , suporta USB Wi-Fi
- Porta de rede RJ45 para 10Mbps Ethernet interface
- Descodificação de video:MPEG-4/H.264,MP@ML,MP@HL,MP@4.1,HP@L4.1,XVID,DIVX
- Descodificação de audio:LPCM,AAC-LC,HE-AAC,MP3, Dolby D Plus
- 6000 canais programáveis (TV e Rádio)
- Guia de Programas Electrónica (EPG)
- Função de Subtítulos
- Teletexto VBI e emulação por software
- Função PVR, Gravação e Timeshift
- Função LCN, função de busca cega, FastScan
- Função de Control Parental por canal e por programa/evento
- RTC(Relógio-Tempo-Actual)
- Função PIG (Picture In Graphic)
- Menu texto multi-idioma
- Atualização de software através de USB, HTTP,FTP e RS232
- 145mm*35mm*110mm

4. Controle Remoto



Ligar/Desligar

Acender ou deixar o recetor em modo standby.

Silêncio/Mute

Activar/desactivar o som


TECLAS NUMÉRICAS

Selecionar canais ou introduzir parâmetros de programação.

TV / RÁDIO

Mudar entre modo TV e Rádio.

(ZOOM)

Pressione  para seleccionar o aumento do zoom, desde X1 a X16.

(Anterior)

Voltar ao menu ou ao estado anterior.

TV/SAT

Selecionar TV ou recetor.

INFO

Para mostrar informação sobre o canal ou o programa em curso.

EPG (Guia Electrónica de Programação)

Mostra a guia de Programas no ecrã no caso de encontrar-se disponível.

MENU

Mostra o Menu Principal no tela/ecrã, ou regressa ao menu ou estado anterior.

EXIT

Cancela a selecção do usuário e volta ao modo visualização desde o menu.

OK

Selecionar uma opção do menu, ou actualizar uma entrada.

<,> Teclas

Ajustar o volume, ou deslocar o cursor no menú faz-se a esquerda ou à direita.

^,v Teclas

Para mudar de canal, ou deslocar o cursor faz-se acima ou abaixo no menu.

PAGE+/PAGE-(PÁGINA)

Para deslocar o cursor para a página seguinte ou anterior do menu ou da lista de canais.

● REC

Para começar a gravação.

TELETEXTO

Mostra a informação do teletexto sobre o canal actual.

Subtítulo

Mostra os subtítulos disponíveis sobre o canal actual.

F1

Para ligar o seu recetor ao televisor através de um Modulador RF (UHF), usando as teclas [acima/abaixo] selecione o canal de saída entre CH21 e CH69.

(FIND)

Utiliza-se para procura rápida de canais classificados pela primeira letra dos seus nomes.

TEMPORIZADOR

Pressionando a tecla temporizador poderá configurar o tempo de standby.

V.FORMAT

Pulse el la tecla P/N para cambiar el modo de visualización entre "AUTO", "480i", "480p", "576i", "576p", "720P_50" y "720P_60", "1080i_50", "1080i_60", "1080P_50" y "1080P_60".

FAV (FAVORITO)

Para ajustar o recetor a servidor favorito visualiza o canal favorito.

Português

ARQUIVO

Pressione esta tecla para aceder directamente ao menu File Manager.

AUDIO (Tecla vermelha)

Configuração dos canais de áudio, para seleccionar o modo de áudio: esquerda/direita, Stereo, Mono.

OPÇÃO (Tecla verde)

Mostra NVO D informação do canal actual.

SAT

Mostra a lista de satélites.

Play Mode

Para reproduzir MP3, JPEG, ou os arquivos gravados

USB

Para extrair de maneira segura o HDD USB

TMS (Time Shift)

Pressione esta tecla para mostrar a barra de informação do Time Shift

REPRODUZIR

Para reproduzir MP3, JPEG, ou arquivos gravados.

PARAR

Para parar o Time Shift, a gravação, ou o reproductor MP3/JPEG.

PAUSA

Seleccionar a função pausa.

Pressione uma vez para congelar a imagem.

FB

Para começar a função Retrocesso Rápido.

FF

Para começar a função Avançar Rápido.

SB

Para começar a função Retrocesso Lento.

SF

Para começar a função Avançar Lento.

PREV/NEXT

Mudar ao seguinte ou anterior arquivo em modo de reprodução.

5. Painel Frontal.



Sensor IR de Controle Remoto: Detecta o sinal de infravermelhos da unidade do controle remoto

Indicador de Alimentação: Quando o recetor se encontra Ligado mas em modo Standby, o piloto aparece em cor Vermelha. Quando o receptor se encontra ligado o piloto aparece em cor Verde.

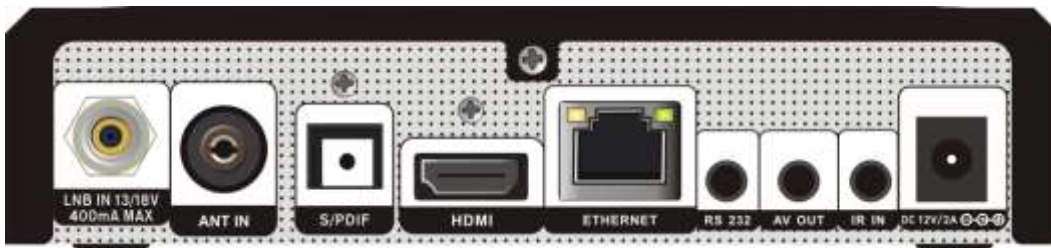
Indicador de sinal: Quando o sinal é recebido e intenso, acende-se o indicador de sinal.

Ranhura para Cartão: Uma ranhura de Interface CA para Conax,

USB: Porta USB 2.0, para ligar o disco duro USB, ou dispositivo USB

Tela/Ecrã: Indica o estado de funcionamento do recetor

6. Painel Traseiro



Consulte o diagrama de todas as possíveis conexões do seu receptor.

Não ligue o aparelho à tomada elétrica para ligar e verifique as outras conexões.

A configuração pode variar de acordo com o modelo.

MAX 13/18V 400mA LNB IN: Esta porta é usada para conectar o cabo coaxial do LNB do prato.

ANT IN: Esta porta é usada para conectar o cabo coaxial ou cabo da antena terrestre.

S / PDIF interface de áudio digital, ligue o terminal de entrada AV amplificador S / P DIF.

HDMI: Conexão de áudio e saída de vídeo para TV com entrada HDMI só

HDMI: Conexão de áudio e saída de vídeo para TV, com apenas entrada HDMI.

Ethernet: Porta de rede para se conectar à internet.

RS 232: Usado para ligar o receptor ao PC através de um cabo serial.

AV OUT: Esta porta é usada para conectar a porta AV na sua TV.

IR IN: Detecta sinal infravermelho do controle remoto através de um adaptador RCU. Desta forma, você pode colocar o receptor em um local mais apropriado.

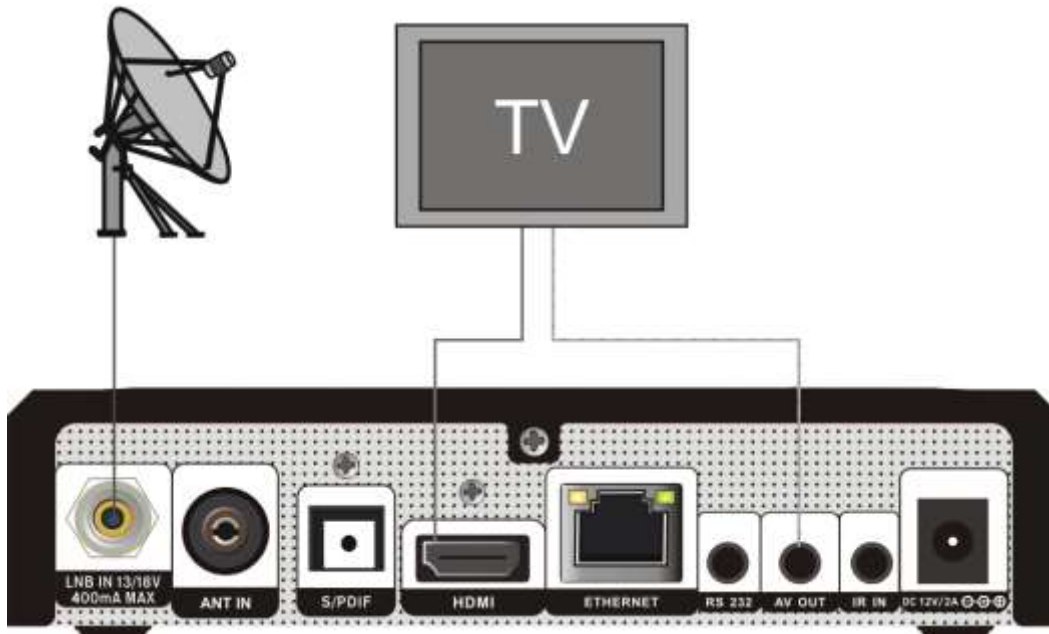
DC 12V: Para conectar fonte de alimentação externa.

7. Ligar o recetor

Para melhores resultados, recomendamos que você ligue o recetor ao seu sistema de TV de duas maneiras:

1. Se a sua TV é de alta definição, você deve usar um cabo HDMI para melhores resultados. Conecte uma extremidade do cabo HDMI que liga o recetor ea outra extremidade à porta apropriada na TV. Neste caso, não terá de fazer conexões de áudio, pois o conector de saída HDMI e inclui áudio estéreo ou Dolby digital.

Dois. Conecte uma extremidade do cabo mini-RCA A / V na parte de trás do recetor (AV OUT) e a outra extremidade aos conectores da sua TV RCA.



Finalmente conectar coaxial para fora ou não LNB LNB em Ao fazer recetor Conexão para a entrada.

Com um sistema externo de áudio / Hi -Fi

Para conectar-se qualquer sistema de áudio Hi- Fi externo , o receptor tem duas conexões RCA na volta marcados áudio L e R.

Conecte um cabo RCA estéreo conexões para o AUDIO L, R da parte traseira do receptor e a linha de entrada , AUX , SPARE OU EXTRA seu sistema Hi-Fi.

7.1 TV com sistema motorizado (DiSEqC 1.2)

Conecte uma extremidade do cabo coaxial ao LNB IN no recetor ea outra extremidade conectada ao REC ou Recetor DiSEqC 1.2 motor.

Conecte o cabo coaxial do LNB para o LNB DiSEqC 1.2 conexão do motor .

Todos os nossos receptores apoiar DiSEqC 1.0 e DiSEqC 1.2 para que você possa se conectar simultaneamente várias antenas para um recetor.

No caso de duas ou mais antenas fixas ou LNBs , recomendamos que você use um comutador DiSEqC 1.0 .

Conecte o cabo coaxial do primeiro LNB à ligação de entrada LNB 1 ou interruptor LNB A DiSEqC .

Igualmente aplicável aos outros LNBs .

Conecte uma extremidade do cabo coaxial para ligar a saída RF do interruptor de DiSEqC , e a outra extremidade à LNB IN no receptor.

Você pode conectar uma única antena de satélite diretamente ou LNB de equipamentos multi-alimentação.

8. Operações Básicas

8.1 Ligar o STB (Recetor)

A primeira vez que você usá-lo, o STB vai jogar o primeiro canal na lista de canais por padrão(defeito). Se esta não é a primeira vez que utilizar o STB, o STB vai jogar o mesmo canal, antes do desligamento.

? Perguntas frequentes

Q: Eu tenho no meu STB e embora não em modo de espera, a tela da TV não mostra nada:

R: Verifique se a TV está conectada à entrada de vídeo correta (não os canais de TV). Por exemplo, se você conectou o aparelho à entrada Video1 da TV, a TV deve mudar para Video1.

Q: Eu tenho no meu STB e embora não em modo de espera, a tela da TV só exibe um diálogo com o texto "Sem Sinal".

R: Isso significa que nenhum sinal do canal selecionado é recebido. Você pode ter várias causas::

- 1 canal selecionado não está no satélite atribuído. A solução mais simples é mudar o canal.
- 2 sinal do canal de TV atual é muito fraco. Você pode tentar mudar o canal para outro canal com o sinal mais forte. Se o problema persistir, consulte o seu agente local ou outro profissional de serviço.
- 3 Você está usando o LNB duplo e necessidade de modificar o tipo de LNB

8.2 Modo Standby

- 1 Pressione o botão de espera para entrar no modo de espera
- 2 Uma vez no modo de espera, pressione novamente para reiniciar o aparelho e jogar o último canal de TV.
- 3 Para terminar o modo de espera, o usuário também pode desconectar o dispositivo usando o interruptor de alimentação.

8.3 Canal Anterior/Seguinte

Em tela cheia, pressione [Canal para cima / Canal] para mudar o canal.

8.4 Subir/Baixar Volume.

Em tela cheia, pressione [VOL + / VOL-] para ajustar o volume.

8.5 Número

Em tela cheia, use o [OK] e pressione as teclas numéricas do controle remoto para mudar de canal

8.6 Silêncio

- 1 Pressione o botão [MUTE] (Mute) para silenciar ea tela OSD mudo aparecerá.
- 2 Pressione o botão [MUTE] para ligar o som.

8.7 Pausa

- 1 No modo de reprodução, pressione a tecla [Pausa] ea imagem congela, mas o som do canal vai continuar.
- 2 Pressione a tecla [PLAY] mais uma vez, a imagem da tela irá saltar para o correspondente à reprodução atual. Som e aparecer sincronizado.

8.8 Anterior

Pressione a tecla (Back) [RETURN] para voltar diretamente para o canal selecionado anterior.

8.9 Favoritos

- 1 Em tela cheia, pressione o botão [FAV], uma janela com "Wish List" do lado esquerdo da tela, como mostrado na imagem a seguir abre.



- 2 Para selecionar o canal favorito, desloque-se a janela "Wish List", pressione a tecla [Canal Up / Channel].
- 3 A partir do "Wish List", pressione [Esquerda / Direita] janela para selecionar os grupos de favoritos. Para alterar a página, pressione a tecla [P-/ P +]
- 4 Pressione a tecla [Exit] (saída) para sair da janela.

? Perguntas Frequentes

Q: Por que a mensagem no "No Canal Favorito", depois de pressionar o botão [Favorita]?

R: Porque ele ainda não definiu qualquer canal como favorito. Por favor, consulte a secção Favoritos.

8.10 Som

- 1 Em tela cheia, pressione a tecla [AUDIO] para abrir a janela "Audio" no ecrã.



- 2 Você pode alterar a faixa de áudio, pressionando as teclas [Canal para cima / Canal] eo modo pressionando o [Volume + / -].

Modo 3: Esquerda / Direita / Stereo / Mono

8.11 Informação

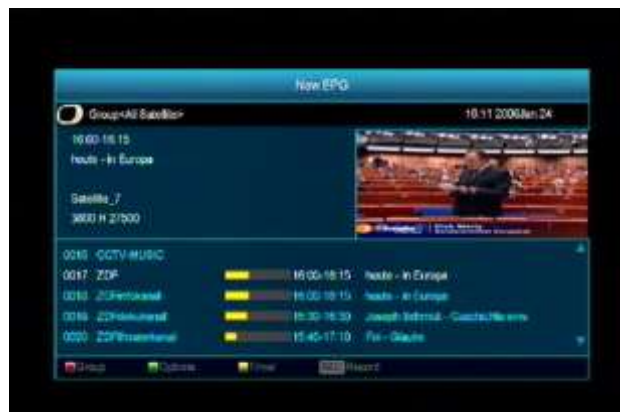
Em tela cheia, pressione a tecla [INFO] para exibir o visor de informações nos parâmetros da janela de canal atual será exibido.



8.12 EPG

- 1 STB tem um Electronic Program Guide (EPG) para ajudá-lo a navegar através de todas as opções possíveis. O EPG fornece informações como a lista de canais e horários de transmissão de todos os canais disponíveis.

Pressione a tecla [EPG] para abrir a tela de EPG.



- 1 Pressione [Vermelho] para selecionar os canais de vários grupos, por exemplo: Favorita / Satélites / Operador / CAS.

- 2 Pressione o botão [Verde] para selecionar outro modo de visualização entre "EPG real", menus "prefeito", "EPG Next" e "Schedule" (ver imagem abaixo)



- 1 Pressione a tecla [Amarela] no menu EPG para ativar o menu de gravação temporizada e abrir os temporizadores.



- 2 No menu EPG pode marcar o evento e selecione-o e mova-o para a lista de gravação programada, pressionando a tecla [REC].

- 3 No menu EPG, prima [Sair] para fechar a tela EPG

8.13 TV/RÁDIO

No modo de TV, pressione a tecla [TV / RADIO] para mudar para o modo Rádio. Quando em modo de rádio, pressione a tecla [TV / RADIO] para mudar para o modo de TV.

8.14 Lista de Canais

- 1 Em tela cheia, pressione a tecla [OK] para entrar "Lista de Canais".



- 2 Pressione a tecla [Vermelha] para mudar o grupo. O display irá aparecer da seguinte.



- 3 Pressione o botão [Verde] para visualizar informações detalhadas sobre o "atual"

EPG".



- 3 Pressione o botão [amarelo] para alterar as características do canal atuais, como Adicionar aos canais favoritos / Bloco / Ir / Apagar / Renomear.



- 4 Pressione a tecla [Azul] para abrir a janela Classificar, como mostrado abaixo. Existem quatro tipos de classificar os canais. Você pode fazer isso usando o [Canal Up / Channel] e confirmar com [OK].



- 5 As cinco formas de classificar são:

- ✧ Por defeito: Classificar por resultado da procura.
- ✧ FTA/\$: Classificar os canais por gratuitos e codificados. Os canais gratuitos aparecerão em primeiro lugar e em último lugar os canais codificados .

Bloqueado: Todos os canais bloqueados são listados no final da lista de canais de TV.

- Nome (AZ) Ordenar em ordem alfabética, ignorando símbolo "\$".

- Nome (ZA) Classificados em ordem alfabética, ignorando símbolo "\$".

6 Prima [Anterior / Seguinte] para rolar e pressione o botão [OK] para reproduzir o canal selecionado.

7 Prima [Anterior / Próxima página] para mudar as páginas

8 Pressione a tecla [EXIT] para sair da lista de canais.

8.15 Suspensão

1 O temporizador para iniciar a função do sono está programado. Quando o tempo programado chega, o sistema entra em modo de espera automaticamente.

2 Pressionando a tecla [SLEEP], você pode selecionar entre "Off Timer" e / 10/30/60/90/120 minutos.

8.16 Página Anterior/Seguinte

Na lista de canais, pressione o [Página + / p -] para virar a página.

8.17 TELETEXTO

1 Pressione a tecla [Verde] em tela cheia, para abrir a página de teletexto no canal que tem informações de teletexto.

2 Se o canal não tem informação de teletexto, ele irá mostrar na tela a mensagem "Não há dados do teletexto".

8.18 Subtítulos

1 Pressione [Amarelo] em tela cheia, para ativar ou desativar as legendas.

8.19 Procura/Buscar



1 Pressione o botão [Pesquisa] tela cheia para abrir a janela "Localizar", como mostrado acima.

Pressione [Canal para cima / Canal ou Volume + / -] para rolar e pressione a tecla [OK] para inserir a letra ou símbolo selecionado na caixa de diálogo.

2 Depois de inserir os caracteres do sistema irá procurar o canal que corresponde à lista de programas, o que é mostrado no lado esquerdo da tela, e listar os canais correspondentes.

3 Uma vez que os caracteres digitados no sistema irá procurar o canal que corresponde à lista de programas, o que é mostrado no lado esquerdo da tela, e listar os canais correspondentes.

8.20 Zoom

1 [ZOOM] tecla permite aumentar o zoom em uma área específica das imagens.

2 Pressione a tecla [ZOOM] novamente, ea imagem é ampliada x1, x2, x4, x6, x8, x12, x16.

3 Na imagem "x2 ~ x16", use os [para cima / baixo] para mover a área central da imagem que você quer ver.

4 Em modo de zoom, pressione [Exit] para fechar a janela "Zoom".

8.21 Menu

1 Pressione a tecla [Menu] para abrir o menu, sair do menu atual ou passar para a próxima ou fechar a janela

8.22 Formato de Video

1 Uma vez que 1 Pressione o botão [P / N] (branco) playback da tela completa abaixo em primeiro lugar, os atuais monitores de resolução de vídeo. Continuando a pressionar o botão, o sistema vai mudar a sua saída de resolução de vídeo consecutivamente para "Auto-> 480i-> 480P-> 576i-> 576p-> 720P-50> 720P-60> 1080i-50> 60 1080i-> 1080p -50> 1080-60".



8.23 Sair

- 1 Pressione a tecla [EXIT] para ir para o menu anterior ou feche a janela.

9. Canal

Pressionando a tecla [Menu] para entrar no menu, a tela como na imagem abaixo:



- ✧ Prima [Cima / Baixo] para selecionar produtos e Gestão de Canais submenu e Gestão favoritos.
- ✧ Pressione a tecla [OK] para entrar no submenu não Channel Management. O Bloqueio de menu ou estiver ligada "On" caixa Caixa exibe UMA inserir SUA Senha. A Senha É Padrão "0000".
- ✧ Prima (OK) para entrar "" Channel Gestão Pressione a tecla [Menu] para voltar ao menu principal.

9.1 Gestão de Canais

Quando você entra no menu "Gestão de Canais", a seguinte janela será aberta.



1. Pressione [Canal para cima / Canal] ou [OK] para selecionar o canal que deseja ajustar.
2. Pressione o botão [Página + / -] para virar a página.

3. Com a tecla [Vermelha] pode mudar para "Grupo de Programas".
4. Pressione [Verde] para selecionar programas contrário.
5. Pressione as teclas de cor para ativar o menu de função correspondente "Gestão de Canais".

Grupos



- 1 Pressione [Vermelho] para abrir a janela "Grupo".
- 2 Pressione a tecla [Cima / Baixo] para mover destaque e pressione [OK] para selecionar o grupo.
- 3 Pressione os [Menu] para fechar a lista de "Grupos".

Opções



Pressione [Verde] para abrir a janela de opções, como mostrado acima.

Pressione a tecla [Cima / Baixo] para selecionar uma opção necessária [OK] para confirmar.

Pressione a tecla [Menu] para fechar a lista de opções.

Mudar

Pressione [OK] para selecionar o canal que você deseja alterar as características da lista de canais.

Pressione o botão [Direita] para se deslocar para a barra de ferramentas à direita.

Pressione a tecla [Cima / Baixo] para selecionar o pictograma para mover e pressione [OK].

Mova o canal para o local desejado e pressione [OK] para confirmar. Como na imagem abaixo:



Bloquear

Pressione [OK] para selecionar o canal que você deseja alterar as características da lista de canais.

Pressione o botão [Direita] para se deslocar para a barra de ferramentas à direita.

Pressione a tecla [Cima / Baixo] para selecionar o bloco de pictograma e pressione [OK].

Bloquear o canal e prima [OK] para confirmar. Como na imagem abaixo



Eliminar

Pressione o botão [OK] para abrir a lista de satélites e selecione o satélite que pretende configurar.

Pressione o botão [Direita] para se deslocar para a barra de ferramentas à direita.

Pressione a tecla [Cima / Baixo] para selecionar o pictograma excluir e pressione [OK].

Excluir o canal pressionando o botão [OK].

Ir canal e renomear

Da mesma forma você pode definir o canal a ser omitidos ou renomeado.



Buscar



1. Prima [Procurar] para abrir a janela "Localizar", como mostrado acima. Pressione [Canal para cima / Canal ou Volume + / -] para rolar para [OK] para entrar no símbolo ou letra selecionada na caixa de diálogo.
2. Uma vez que todos os personagens, o sistema procura a lista de programas no canal esquerdo e exibido como uma lista.
3. Vá até "OK" e pressione para fechar o botão "Procurar" e selecione diretamente o canal da lista de canais.

9.2 Gestão de Canais Favoritos

Usando este menu, você pode adicionar canais ao grupo de canais favoritos e apaga-los.



1 Lista de canais favoritos

Para entrar no menu de seus canais favoritos, pressione o botão "FAV".

2 Adicione

Para adicionar canais à lista de favoritos marcar o canal desejado pressionando a tecla [OK] na lista de canais favoritos. Pressione para selecionar a função "Adicionar mais", em seguida, pressione [OK].

3 Limpar

Para excluir canais da lista de favoritos que você deve discar o canal desejado pressionando a tecla [OK] na lista de canais favoritos. Pressione para selecionar a função "Erase", depois pressione [OK].

4 Balanço

Você pode classificar e mover os canais na lista de canais favoritos como desejar.

5 Renomear

Selecione a lista de canais favoritos necessário pressionando "Canais Favoritos". Com as teclas de função e selecione "Renomear" e pressione [OK] para visualizar o teclado virtual e mudar o nome do canal.

6 Funções de Grupo e ferramentas de busca

Por favor, veja a seção de Administração de Canais.

10. Instalação



1. Pressione a tecla [Esquerda / Direita] para selecionar entre os diferentes sub-menus;

Serviço, Instalação, Preferências, Sistema de Acesso Condicional, Internet, USB e Jogos.

2. Pressione a tecla [OK] para entrar no menu "Setup". Se o bloqueio de menu estiver ligada "On" exibe uma caixa de diálogo para inserir sua senha. A senha padrão é "0000".
3. Prima [Cima / Baixo] para selecionar as opções. Pressione a tecla [Menu] para voltar ao menu principal.

10.1 Instalação de Satélite

Satélite

Satélite: Pressione [OK] para entrar no satélite.



- 1 Prima [Cima / Baixo] para selecionar a TV. Pressione [Home] chave para virar a página.

Tipo de LNB

Nesta entrada, prima [Volume + / -] para mudar para o modo "Normal", "Usuário", "Universal" ou "Unicable".

Por exemplo: Se você usa o LNB Unicable, você deve selecionar a opção "Unicable" para "Tipo de LNB" pressionando OK irá exibir um submenu para definir as configurações de LNB Unicable, como mostra a imagem a seguir, você pode selecionar o canal SCIF, SCIF satélite frequência e posição, dependendo do tipo de LNB.



DiSEqC1.0/ DiSEqC1.1

DiSEqC: usando o [Volume + / -] irá acessar as diferentes opções. Existem várias opções para escolher:

Desativado: sem DiSEqC.

1/2, 2/2: duas portas DiSEqC

1/4, 2/4, 3/4, 4/4: 4 portas DiSEqC

1/8, 2/8... 8/8: 8 portas DiSEqC

1/16, 2/16...16/16: 16 portas DiSEqC



Posicionador

Posicionador: Em "posicionador", prima [Volume + / -] para mudar a função de entrada de selecionar entre as funções de "Off / DiSEqC 1.2 / USALS"

22K

Use [esquerda / direita] você pode mudar de "ON" para "Off". "ON", o receptor recebe o sinal de entrada TV e rádio através da porta de 22K. Se você estiver em "Off", o receptor irá receber todos os sinais do porto OK.

Atenção!

Se você selecionar o tipo de LNB "Universal" você não pode alterar a porta 22K.

Polaridade

No menu "polaridade", você pode usar [Volume Up / Volume Down] para selecionar recursos de "Auto / H / V".

Editar TP

Uma vez no menu "Editar TP", a seguinte janela:



1. Depois do " Satellite", [+ / Volume -] de imprensa. Entrada Alterar o satélite que pretende procurar ou pressione a tecla [OK] para entrar na lista de satélites.
2. Em " Índice de TP " para selecionar um transponder de satélite pode pressionar tanto o [Volume + / -] como a função [Adicionar] e [Apagar].
3. No " Índice de TP " para selecionar um transponder de satélite pode pressionar tanto o [Volume + / -] como a função [Adicionar] e [Delete].
4. No " Índice de TP " , se você pressionar [Verde] , a janela " New TP " abre na entrada " Índice de TP " Um novo transponder de satélite para configurar os parâmetros de "TP Frequência" e " Symbol Rate " . Os parâmetros de "TP Frequência" e " Symbol Rate" podem ser definidos para as teclas numéricas . O intervalo disponível é de " 3000 ~ 13450 MHz " e " 1000 ~ 45000Ks / s".
5. Pressionando a tecla [Amarela] , uma mensagem de aviso para confirmar se deseja excluir o transponder atual será aberta. Se você selecionar "Sim" , o transponder atual será excluída , eo número total de transponders será um a menos.
6. Pressione o botão [Azul] , uma mensagem de aviso é exibida confirmando que você deseja excluir todos.

transponders. Se você selecionar "OK", todos os transponders serão apagados.

7. Através das teclas numéricas pode modificar os parâmetros de "TP Frequência" e "Symbol Rate" do transponder atual.

8. Ao concluir as alterações, pressione o botão [Vermelho] e uma caixa de diálogo irá pedir-lhe o modo, o tipo de programa, o tipo de digitalização e se deve ou não habilitar a pesquisa NIT aparecem digitalizar. Depois pressione [OK] para iniciar a configuração de digitalização.

9. Na "TP Scan" imprensa entrada a tecla [Exit] para sair da digitalização e salvar as configurações atuais.

Procura simples

Pressione o botão [Vermelho], e uma caixa de diálogo pedindo-lhe o modo de digitalização (seja para verificar todos os canais ou apenas livre), tipo de programa (se a varredura de todos os canais ou apenas os canais de TV / Radio), tipo de busca ("pesquisa padrão" é o TP existente. "Busca automática" significa uma pesquisa cega. não é necessário se você já tiver informações TP) e ativar / desativar a busca NIT. Depois pressione [OK] para iniciar as configurações de pesquisa.

Pressione a tecla [White] para iniciar imediatamente a busca cega.

Procura de TP

Pressione [Verde] para analisar programas de TP atuais.

Auto DiSEqC

Pressione [Azul] para ativar a função Auto DiSEqC. Com a sua ajuda o satélite ea porta é automaticamente conectado.

Busca/Procura cega

Pressione o botão branco para ativar a varredura cega e verificar imediatamente o satélite selecionado.

Selecionar satélites

Pressionar o botão [SAT], a seguinte tela:



1. Pressione a tecla [OK] para selecionar um ou mais satélites, em seguida, pressione a tecla [Vermelha] será exibida uma mensagem perguntando o modo de pesquisa, tipo de programa, tipo de pesquisa e NIT Pesquisa mensagem on / off. Depois de definir essas opções, pressione a tecla [OK] para iniciar a pesquisa.
2. Pressione [Verde] para editar o nome eo tamanho do satélite seleccionado.
3. Pressione [Amarelo] para adicionar um novo satélite.
5. Pressione [Azul] para excluir um ou mais satélites que você selecionou.
6. Pressione o botão [preto] para mover o satélite seleccionado (nota: você só pode mover um satélite de cada vez).

10.2 FastScan Satélite

Neste menu, você pode realizar uma busca rápida pelo provedor, selecione o provedor e pressione o botão para começar a sua pesquisa.



10.3 Instalação automática



A instalação automática é uma característica nova e conveniente. Com sua ajuda você pode encontrar automaticamente todos os sinais que entraram no sistema e procurar os canais disponíveis de acordo com dados de satélite a partir do banco de dados atual. Não há necessidade de inserir os dados manualmente. Basta pressionar [OK] para entrar no menu de instalação automática. Comece a busca e os resultados são apresentados

10.4 Guia de Satélite

Ao entrar na tela de menu "antena de sintonia" exibe o seguinte menu:



A opção "ajustamento de antena" é usado para entrar longitude e latitude parâmetros e comprimento da antena. Defina o azimuth ea altitude da colocação da antena do receptor de dados. A antena pode ser ajustada como se segue.

1. Você pode usar as teclas numéricas para inserir os seguintes parâmetros: comprimento do Site, site Latitude, Longitude Antena Placement.
2. Você pode pressionar [Esquerda / Direita] para selecionar o Oriente eo Ocidente de comprimento opções do site, Long Antena Colocação e opção do Norte ou do Sul Latitude no site.

3. Vá até "Start" e pressione [OK]. O valor correspondente será calculado automaticamente.
4. Orientação indica o ângulo entre a direção ao sul ea direção da antena.

Pressione [Menu] para voltar ao menu principal.

10.5 Instalação de terrestre

Pressione [OK] para entrar no menu selecionado.



1. Escolha a largura de banda em diferentes países.
2. Você pode definir o poder tuner ON / OFF
3. Pressione [chave Blanca] para iniciar o processo de digitalização direta de busca cega para os programas existentes.
4. Pressione [Botão Verde] para entrar no próximo menu.



Modo de pesquisa:

1. Há duas maneiras de fazer isso, você pode fazer a varredura de canal ou frequência UHF.
2. Quando a digitalização é a banda UHF e na região é "Espanha", a gama de Ch Não. é 21-69. Quando a digitalização é a banda VHF e é a região é "França", a gama de Ch n é de 6 a 12 (que é uma

- função da Região.) pode pressionar [Esquerda / Direita] para selecionar ON opção LCN / OFF
3. Pressione [White] para entrar no menu ou pressione a tecla [Verde] para entrar no menu "TP Scan".
 4. Prima [Sair] para sair do processo de digitalização.

10.6 Instalação por cabo

Pressione [OK] para entrar no item selecionado.



1. Você pode escolher o modo de varredura entre verificação manual e blind scan
2. Você pode inserir a frequência usando o teclado numérico do controle remoto
3. Você pode inserir novas frequências usando teclas numéricas no controle remoto se você escolher o modo de verificação manual.
4. Você pode escolher o tipo de código utilizando as teclas numéricas do controle remoto.
5. Valor selecionável QAM entre 16QAM, 32QAM, 64QAM, 128QAM, 256QAM e
6. Ele pode ser ligado ou desligado, selecionando o manual busca NIT digitalização.
7. Você pode usar as teclas numéricas para introduzir as frequências LCN para varredura de frequência.
8. Quando você terminar de digitar o menu de digitalização processo de modificação e pressionando a tecla verde o processo de digitalização será iniciado.

11. Preferências

Ao entrar no menu "Preferências", a seguinte tela:



No menu "Preferências":

Pressione [Canal para cima / Canal] para selecionar entre as entradas de menu: Linguagem, Parental Control, ajuste do tempo local, timer, A / V Prosecur, Definições OSD, outras configurações.

Pressione [OK] para entrar na entrada selecionada.

11.1 Idioma

Ao entrar no menu "Idioma", aparece a seguinte janela



1. Menú Idioma: pressione [Volume + / -] para selecionar o idioma do menu. Os idiomas disponíveis são : Inglês, Francês , Alemão, Russo , Árabe, Português, turco , espanhol, polonês, italiano, etc .
2. Audio Principal: Alguns canais você pode escolher entre mais de um idioma : com esta função você pode definir o áudio principal para este canal. Se o canal tem a mesma reprodução de áudio do set " Áudio " , o sistema irá jogar o idioma padrão. Se o canal escolhido não corresponde a configuração, o

sistema irá comparar automaticamente a segunda língua . Seleção do Idioma Áudio: Inglês , Francês, Alemão , Russo, Árabe , Português, turco , espanhol, polonês e italiano.

3. Segundo Áudio : . Canal Se a língua não corresponde ao "Main Audio" , mas com "Audio secundário" , o sistema irá jogar o idioma secundário padrão. Se nenhum idioma corresponde "Audio Secundário" , em seguida, jogar automaticamente o idioma padrão do canal atual. As opções de idioma de áudio são : Inglês, Francês , Alemão, Russo , Árabe, Português, turco , espanhol, polonês e italiano.
4. Audio Prioridade: pressione [Volume + / -] para selecionar o modo Dolby ou linguagem .
5. EPG : Pressione [Esquerda / Direita] para selecionar o EPG linguagem.
6. Legendas Língua: Pressione [Esquerda / Direita] para selecionar o idioma da legenda.
7. Teletexto. Você pode definir o idioma de teletexto. Se teletexto é transmitido nesta língua que você pode ler no idioma selecionado .
8. Pressione [Menu] para mover a partir do menu Language(Idioma).

11.2 Controle Parental

1. Você pode definir uma senha para qualquer pessoa que queira acessar o menu "Setup". Você também pode definir uma senha para os canais bloqueados. (Veja BLOQUEIO para mais informações). Mostramos então como definir ou alterar a senha.
2. 1. Na imprensa função "Parental Control" [OK] e uma caixa de diálogo para que você digite a senha. Uma vez digitado corretamente, a seguinte tela será exibida:



3. Na menu Bloquear irá definir se você precisar digitar uma senha para acessar o menu "Setup" . Se você selecionar "On" (a senha) , o usuário terá que digitar uma senha , e se "Off " (não digitar uma senha) o menu permanecerá desbloqueada.
4. Para bloquear o Canal determinado você deve digitar uma senha para reproduzir determinados canais. Se você selecionar "On" (a senha) , na tentativa de reproduzir os canais marcados , uma caixa de diálogo solicitando a senha aparecerá. Caso contrário, a função de "Channel Lock" está desativado.
5. Pode funcionar . "New Password" é usado para definir uma nova senha . Digite o novo diretamente usando as teclas numéricas. Uma vez introduzido os 4 dígitos é automaticamente realçado Confirmar opção Senha, e você será solicitado a digitá-la novamente . Se a senha estiver correta , o display mostra a mensagem " Salvando dados , por favor aguarde ... " . Uma vez salvo, você retorna para o menu " Configurações do sistema " , ea nova senha já está ativado .
6. Pressione [Menu] para sair do menu "Parental Controle".

11.3 Ajustes da Hora

Ao entrar no menu "Configurações de programação", a seguinte janela será exibida:



- ✧ Uso GMT: Acesso a partir daqui para o uso de GMT. Pressione [Volume + / -] para selecionar "On / Off".
- ✧ • A entrada "GMT Compensação" só é válida se a "Utilização GMT" está habilitada. Pressione [Volume + / -] para selecionar a configuração de "GMT Compensação". A amplitude é "-12:00 ~ +12:00", aumentando em intervalos de meia hora.
- ✧ • Pressione [Esquerda / Direita] para ativar / desativar DST.
- ✧ • Tickets "Date" e "Time" será válida somente se a "Utilização GMT" está desativado. Pressione [Volume + / -] para rolar e usar as teclas numéricas para digitar as informações diretamente.
- ✧ • Se o canal atual fornece a informação de tempo correto, para entrar no menu "Time" mostra o tempo atual. Caso contrário, você terá que digitar a data e hora manualmente.
- ✧ • Pressione [Menu] para mover a partir do "Ajuste de tempo local".

11.4 Temporizador

Pressione o botão [OK] para abrir o menu do temporizador.

Aparece na primeira coluna a informação de tempo atual; se não estiver correto, por favor modifique a entrada "Time".

Não Timer: Pressione o botão [Volume + / -] para atribuir um número para o temporizador. Eles podem ser ativados até 8 temporizadores.

Modo Timer: Existem vários: Desligado, Uma vez, diário, semanal, mensal e anual.

Serviço: Duas opções: "TV Channel" e "Radio Canal" (temporizador está definido para mudar de canal ou despertar / sono) e "Rádio Record" e "TV Record" (O temporizador está definido para gravar um programa

rádio ou TV em USB) unidade de disco rígido e uma mensagem (lembrete).

Ao selecionar "Canal" (temporizador para mudar de canal ou despertar / sono) opção "Serviço de Timer", a seguinte tela será exibida:



Canal: pressione [OK] para entrar na lista de canais e selecione o canal desejado.

Data: Use as teclas numéricas para digitar a data para despertar chaves.

Tempo: use as teclas numéricas para introduzir a hora de despertar. Depois de acertar a hora, não importa se o sistema estiver em modo de espera ou de reprodução, o sistema irá abrir o canal que você queria e jogar.

Duração: Depois de definir o tempo "Time" quando o tempo escolhido é concluída, o sistema passará automaticamente para o modo de espera. Se você não quiser usar esta opção, o temporizador deve ser definido até 00:00

Quando você seleciona a opção "Mensagem" (lembre-se de mensagens) na tela do menu "Serviço de Timer" aparecerá como na imagem a seguir:

- i. i. Mensagem de alarme: Pressione os botões (Volume + / -) para selecionar o tipo de mensagem, como aniversário, aniversário ou geral.
- ii. ii. Data: Você pode usar as teclas numéricas para introduzir a hora de relógio.
- iii. iii. On Time (no receptor): Utilize as teclas numéricas para introduzir o tempo no receptor. Quando chegar a hora, se o receptor está em modo de espera ou exibir qualquer sistema de arquivos canal ou mídia vai exibir a mensagem na tela de sua TV.

- iv. A mensagem não sair sozinho, você deve pressionar a tecla "Exit" para apagar a mensagem.
- v. Pressione [Esquerda / Direita] teclas ou digitar o número usando as teclas numéricas para definir a extensão Temporizador de Gravação. Utiliza-se para adicionar o tempo de gravação, no início e no fim de uma gravação.
- vi. Pressione a tecla [Menu] para sair do menu atual.

11.5 Controle A/V

Ao acessar o menu "Controle de A / V", a seguinte tela:



Modo de visualização, usado para alterar a resolução de vídeo. Selecione esta opção e usando as teclas esquerda / direita pode mudar a resolução do vídeo , você tem as seguintes opções: " por fonte <- > por TV nativa <- > 480i <- > 480P <- > 576i <- > 576p <- > 720P <- > 1080i <- > 1080p " . Você também pode alterar a resolução de vídeo usando V.Format chave no modo de tela cheia . Por Fonte significa que você ajustar a resolução de vídeo de acordo com o programa deste jogo. Alterar a resolução que o programa pode causar pequena oscilação na tela. Por TV Nativa significa ajustar a resolução de acordo com a resolução máxima HDMI suportado pela TV, se ele está conectado pelo cabo HDMI , ajuste a resolução como padrão.

- formato é usado para alterar o formato. Oferecemos as seguintes opções : 4:3 PS / 4:3 LB / 16:9 / Auto. Pressione as teclas (esquerda / direita) para seleccionar um dos modos . Permite usar 16:9 16:9 TV para exibir a tela cheia, mas vendo o canal receptor 04:03 adiciona duas linhas pretas à direita e esquerda da imagem para torná-lo mais amplo. Auto: significa que o receptor não irá converter para qualquer formato de imagem , o que

significa a 16:09 será exibido corretamente em TVs 16:9, mas vai ser muito perto das TVs 04:03 . 04:03 demasiado grande para ser exibido em TVs 16:9, mas ele vai ficar bem em TVs 4:3 .

Saída de vídeo: Pressione a tecla [Esquerda / Direita] para seleccionar RGB ou CVBS .

- Sistema de RF e canal de RF usado para permitir que o usuário ajuste o canal de saída VHF / UHF modulador RF e ajustar TV sistema de TV modo. Se a sua TV é velho demais para suportar CVBS / / HDMI, você pode usar um cabo RF TV para ligar a saída RF receptor de TV à entrada de antena da TV.

Modo de saída de áudio • Digital é definir a saída de áudio para SPDIF e HDMI , você pode escolher entre as seguintes opções ; LPCM Out , Auto, Pressione as teclas [Esquerda / Direita] pode alterar o modo . LPCM Out significa que o sistema irá decodificar o áudio, independentemente de o formato de áudio AC3 ou decodificador de áudio digital PCM HDMI TV ou receber LPCM dados de áudio digital . Auto significa que o receptor irá reconhecer automaticamente o televisor ligado por HDMI e irá emitir este tipo de sinal . Se a sua TV pode decodificar apenas LPCM , o sistema irá decodificar AC3 ou PCM para LPCM e , em seguida, entregar a sua TV.

- Serviço Mode Switch : Pressione [Esquerda / Direita] para seleccionar entre unblank ou em branco Pressione a tecla [Menu] para voltar ao menu " Configurações do sistema ".

11.6 Vários Ajustes

Ao acessar o menu Configurações Outros vêm a seguinte tela:



1 Lista de canais: Você pode selecionar entre as seguintes opções: 1/2/3.

Legendas automáticas 2: Pressione o volume + / - para selecionar "ON" ou "OFF" Se o canal que você está assistindo tem legendas aparecem automaticamente se definido como "ON" e se definido como "OFF" você tem que ativá-los manualmente premindo o botão amarelo.

3 Auto off: Pressione o volume + / - para selecionar o tempo ou desativar a opção. Se você escolher uma hora, o receptor desliga-se automaticamente no horário especificado.

Pressione a tecla [MENU] para voltar ao "Outras Configurações".

11.7 Configuração OSD

Ao acessar o menu "Definições OSD" a seguinte janela:



1 OSD Tempo 1: Ao alterar os canais em tela cheia, algumas informações sobre o canal na parte inferior da tela . Você pode definir o tempo que você apreender essas informações na tela , pressionar [Volume + / -] . A amplitude da duração varia de " um segundo ~ 10 segundos. "

2 OSD Posição: Controla a posição da barra de informações no modo de tela cheia . Você pode selecionar "para cima" ou "para baixo ".

3 Transparência OSD: Além de definir o " estilo do menu OSD", você também pode selecionar a transparência do OSD. Pressione [Volume + / -] para selecionar os valores apropriados. Existem 5 níveis de transparência: 10%, 20%, 30% , 40% e "não" (ou desligado) .

4 Brilho / Contraste / Saturação: Você pode ajustar a imagem de vídeo pressionando o botão [OK] ou [Volume + / -] chaves , o padrão é nível 10.

5 Carga OSD configurações padrão: Se você não estiver satisfeito com as configurações, vá até a entrada e pressione [OK] para redefinir as configurações e voltar para os valores padrão.

Pressione [Menu] para sair "Definições OSD.

Sistema

Ao entrar no menu "Sistema", o seguinte menu:



No menu "Sistema":

- 1 Prima [Cima / Baixo] para selecionar entre as informações, as configurações padrão, o Software Update, Atualização do USB, USB de backup
- 2 Pressione [OK] para entrar na entrada selecionada.

11.8 Informação



- 1 Quando você entrar no menu "Informações", será exibida a tela acima. O visor mostra: MODELO ID, versão S / W VERSÃO H / W, LOADER VERSÃO, atualização mais recente, SN STB, STB ID, ID CHIP.
- 2 Pressione a tecla [Menu] para sair do menu "Informações". SELECIONADOS".

11.9 Configuração Predeterminada



11.9.1 Valores de Fábrica:



Pressionar [OK] na "Configurações padrão":

Uma caixa de diálogo se abre para digitar a senha. A senha padrão é "0000".

Uma vez que você digitou a senha correta, uma mensagem perguntando "por esta operação irá carregar as configurações padrão e todos os canais que o usuário tenha adicionado serão excluídos aparece. Continuar? ".

Se você selecionar "OK", todos os parâmetros de volta para o padrão. Esse recurso deve ser usado com cautela.

No passo 1 e passo 2, pressione [EXIT] para sair sem salvar.

11.9.2 Eliminar todos os canais:



Pressionar [OK] "eliminar todos os canais", uma caixa de diálogo pedindo-lhe para confirmar a exclusão de todos os canais serão exibidos. Se você selecionar "OK", todos os canais serão apagados.

11.9.3 Guardar configuração predeterminada



Pressionar o botão [OK] em "Salvar configurações padrão" uma caixa de diálogo que diz "Você quer salvar as configurações atuais como configurações padrão?" Aparece. Pressionar "OK" irá manter as configurações atuais como as configurações padrão.

11.10 Atualização de Software



Atualização por RS232:



Oferecer ao usuário a possibilidade de ligar o receptor (Master) para um receptor (Slave) via interface serial. Conecte o mestre para o receptor escravo via interface serial. Entre no menu "Software Update" e clique no receptor mestre [Volume + / -] para selecionar o modo de atualização.

Modos de atualização são: All SW + Bootloader / SW + All Lista de Canais / Software (sem lista de canais) / Lista de Canais.

1. Escolha a opção "Start" no receptor principal ou pressione a tecla [OK] para iniciar a atualização.
2. Ligue o receptor escravo e iniciar a atualização.
3. Pressione a tecla [Menu] para voltar ao menu anterior.

Atualização por Satélite:



- 3 Esta função pode atualizar o software através do sinal de satélite
- 4 Seleciona a TV e insira o TP ou o valor TP e descarregue PID, esses parâmetros pode perguntar ao seu provedor.
- 5 Então você deve selecionar "Iniciar" e pressione a tecla [OK] para iniciar a atualização.

11.11 Atualização por USB



Neste menu, você pode atualizar o software do Pressione as teclas "Esquerda / Direita" para selecionar USB A ou USB B USB,; pressione a tecla OK para entrar.

Selecione o modo de atualização: Software (sem lista de canais), Lista de canais, All Software + Charger + All Software e lista de canais. Em seguida, selecione o arquivo de atualização apropriado. Pressione OK e "Home". O receptor irá atualizar automaticamente.

11.12 Cópia de segurança na USB

Neste menu, você pode criar uma cópia de segurança do software para o dispositivo USB.

1. "Save File Copy" e pressione [OK] para editar o nome do arquivo, Pressione o botão "Esquerda / Direita" para selecionar USB A ou B USB.;
2. In "Salvar cópia USB", pressione [OK] para iniciar o software de backup.



Nota: Todas as informações mostradas no menu e submenu vem do cartão inserido. Todos os problemas que surgem deve ser um problema da placa. Cada vez que você inserir o CAM corretamente, uma caixa de diálogo aparece na tela com uma mensagem que detectou uma mensagem de cartão. No menu "cartão de informação" todas as informações disponíveis é exibida. Pressione [Esquerda / Direita] para ajustar o tempo da mensagem de exibição.

12. Acesso Condicional

12.1 Configuração CA



O recetor possui um slot CA e inclui um módulo de smart card com o sistema Conax. Cartões usando este sistema você vai ver muitos canais codificados. Ele exibe informações detalhadas sobre os cartões inseridos no módulo de leitura. Você pode verificar essa informação, a mensagem de ajuda em cada tela.

13. USB

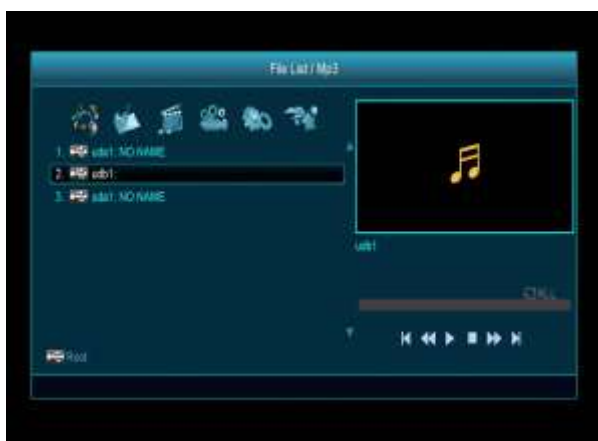
Ao acessar o menu "USB", a seguinte tela será exibida:

Nota: Esse menu só está disponível se houver um disco rígido USB inserido no recetor.



13.1 Lista de arquivos

Neste menu, você pode selecionar um arquivo a partir de USB A, B USB ou cartão SD. Pressione a tecla [OK] para acessar a lista de arquivos. Você pode verificar os arquivos e pastas no dispositivo USB, você também pode reproduzir arquivos MP3 e JPEG.



14.1.1 Arquivos gravados



Este menu permite-lhe reproduzir os arquivos gravados e renomeá-los pressionando o bloco tecla [Vermelha] pressionando a tecla [verde]. Exclua o arquivo com a tecla [Amarela].

Pressione [1] para ajustar o volume durante a reprodução do arquivo no canto superior direito da tela. Pressione para ativar ou desativar o áudio.

14.1.2 Arquivos MP3



Neste menu, escolha o arquivo MP3 e pressione a tecla [OK] ou [PLAY] para jogar. A lista de reprodução também pode ser ajustada.

Tecla [Rojo]: Expandir lista, conforme mostrado na tela a seguir:



- **Tecla Vermelha:**

Mova o arquivo selecionado pressionando o botão Vermelho e [UP] [baixo] chaves.

- **Tecla Verde:**

Exclui o arquivo selecionado pressionando a cor verde.

- **Tecla Amarela:**

Exclui todos os arquivos, pressionando o botão amarelo, uma mensagem perguntando se você deseja "Excluir tudo", se você selecionar "Sim", todos os arquivos serão apagados ea janela de lista está fechando mensagem.

Pressione OK para reproduzir o arquivo.

- **Tecla Verde:**

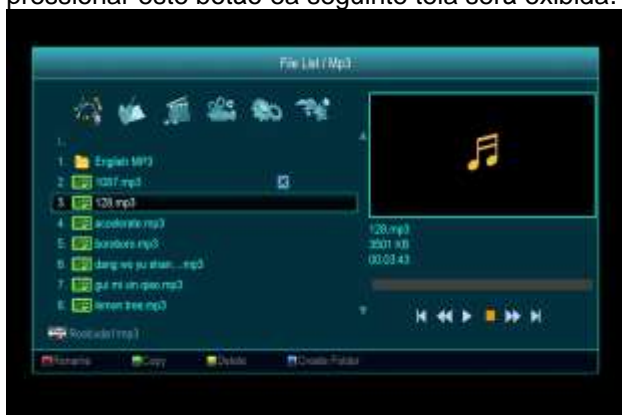
Todos os arquivos MP3 neste diretório serão adicionados à lista de reprodução, premindo o botão [Verde], o ícone a seguir para trás o arquivo MP3 aparecerá "".





● Tecla Amarelo:

Para editar os arquivos e pastas neste dispositivo USB, pressionar este botão ea seguinte tela será exibida.



● Tecla Vermelha

Para renomear o arquivo ou pasta.

● Tecla Verde

Para copiar o arquivo ou pasta e a outra pasta.

● Tecla Amarelo

Para excluir o dispositivo de armazenamento de arquivo ou pasta.

● Tecla Azul

Para criar uma nova pasta no dispositivo de armazenamento.

Pressione a tecla [EXIT] para voltar ao menu "Editar".

● Tecla Branco

Para definir ou modo de repetição não MP3 player.



Uma vez que você começar a jogar o MP3 , a janela de reprodução de MP3 é aberto.

Pressione o botão " Pause" para parar. Pressione " PLAY" para jogar. Pressione " STOP" para parar eo medidor voltará às 00:00 h.

Pressione " PREV " para saltar para o topo da reprodução de arquivos se apenas 3 segundos se passaram ; ou pular para o arquivo anterior se tiver sido inferior a 3 segundos.

Pressione o botão " NEXT" para ir para o próximo arquivo .

Pressione o botão " AVANÇAR " para avançar 4S. Pressione o botão " BACK" para voltar 4S. Volte ao início ou no final , se tiver sido inferior a 4S desde o início ou o fim do arquivo de música.

Reproduzir o próximo arquivo ou parar a reprodução aleatória quando a reprodução do arquivo que está sendo reproduzido.

Tecla [0]: Para classificar a lista de arquivos por ordem diferente.



Tecla [FAV] : Para adicionar mp3 ou jpeg à lista.

13.1.3 Imagens



Pressione o botão "OK" para reproduzir o arquivo selecionado.



Na tela de visualização superior direito aparecerá se a barra de rolagem está nos arquivos de imagem (JPG, BMP), e exibe o logotipo, se for um arquivo MP3.

Mova o cursor pressionando o up / down, ou a página anterior / seguinte.

Entre no diretório, selecione o arquivo e clique em OK. O arquivo selecionado será reproduzido. O sistema voltará automaticamente ao menu USB após o término de reprodução.

Tecla Branco:

Neste menu, você pode configurar as configurações do reprodutor JPEG.



Tecla [0]:

Para classificar a lista de arquivos pressione [0].

Botão [Vermelho]:

Mostrar lista de reprodução. Se não houver um arquivo na lista para aparecer a seguinte mensagem: "A lista não existe".

Visualização de Imagens

Selecionando a função de exibição de imagem, consulte a seguinte tela:



● Tecla Vermelha:

Move o arquivo selecionado pressionando as teclas [UP] [PARA BAIXO].

● Tecla Verde:


Excluir o arquivo selecionado pressionando o botão verde.

● Tecla Amarela:

Ao pressionar o botão amarelo de todas as imagens na lista de reprodução é removido, aparecerá uma mensagem pedindo-lhe para "apagar tudo", se você selecionar "Sim", todos os arquivos serão apagados e a janela de lista fechada.

Pressione OK para reproduzir o arquivo

Tecla [Verde]:

Pressione o botão verde para adicionar todas as imagens no diretório atual para a lista de reprodução. O ícone a seguir aparece por trás das imagens selecionados“”, como se mostra na continuação.



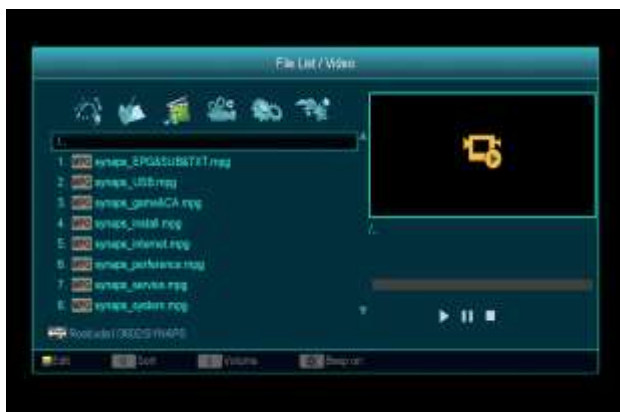
Tecla [Amarela]:

Para editar os arquivos ou pastas em seu dispositivo de armazenamento USB. Como no menu de MP3. Inclui recursos; re nomear cópia, eliminar e criar pasta.

Pressione [Esquerda / Direita] para voltar ao menu anterior.

Tecla [Azul]

Prima para ver uma pré-visualização das imagens, como mostrado na tela a seguir.



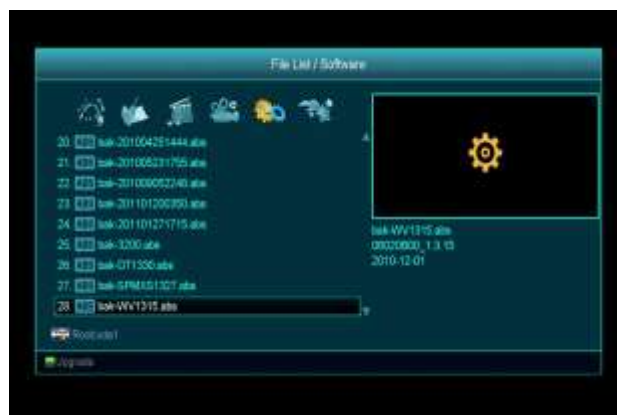
14.1.4 Video

- Neste menu, você pode visualizar os arquivos de vídeo, formatos. MPEG e. Ts suportados. Pressione o botão [PLAY] para ver uma pré-visualização do vídeo no canto superior direito da tela.
- Pressione [1] para ajustar o volume durante a exibição do vídeo, pressione a tecla [0] para ordenar a lista de arquivos e pressione o botão para ativar ou desativar o áudio

● Tecla Amarela

Para editar os arquivos e pastas. Inclui recursos; re nomeação, copiar, excluir e criar pasta. Pressione [Esquerda / Direita] para voltar ao menu anterior.

13.1.5 Software



Se houver arquivos de software no diretório atual, pressione o botão [Verde] para realizar a atualização.



14.1.6 Todo



Você pode ver uma pré-visualização de todos os arquivos neste menu.

13.2 Armazenamento de Informação

Pressione "OK" para entrar no menu de informações HDD como mostrado abaixo. Neste menu, você pode ver informações detalhadas sobre o disco rígido.



Para formatar o disco rígido, pressione o botão amarelo e acessar o menu Formatar. Em seguida, selecione File System em "FAT" e "NTFS". Pressione "OK" para confirmar.

Nota: A formatação do disco rígido, incluindo todos os arquivos MP3, JPEG e arquivos salvos serão apagados do disco rígido.

Para alterar o caminho para o arquivo salvo e Timeshift, pressione o botão azul para entrar no menu DVR. Em seguida, pressione OK para definir o caminho para o disco selecionado.

13.3 Configuração PVR



✧ TimeShift:

ON: Habilitar a função TimeShift.

OFF: Desative TimeShift.

- Timeshift para Gravar

ON: Pressione a tecla "" para gravar um programa, mesclar arquivos Timeshift e gravação.

OFF: Isso significa que, ao pressionar a tecla "" para gravar o programa, os arquivos não serão incluídos.

• Registro consolidada

NO: Isso significa que você pode jogar o arquivo de gravação sem o cartão Conax correspondente.

SIM: Significa para reproduzir o arquivo de gravação que você deve inserir o cartão Conax apropriado.

• Tipo de Registro

Ao clicar no botão "direito" de "esquerda" ou você pode selecionar um modo de gravação.

• HDD Sleep Time

Você pode escolher o momento da suspensão de HDD premindo [Esquerda / Direita]. Quando o HDD não está no modo de gravação, modo de suspensão para passar o tempo que você escolheu.

• Salto no tempo

Você pode escolher o momento de pressionar salto [teclas Esquerda / Direita]

✧ Tempo de Gravação por defeito

Pressione as teclas numéricas para definir as chaves de tempo de gravação padrão.

Pressione a tecla [Menu] para voltar ao menu "Configurações PVR".

13.4 Teste de Velocidade USB



No menu "Teste de Velocidade USB", você pode visualizar a velocidade padrão e seu drive USB, e saber o que as operações podem apoiar o seu álbum.

13.5 Retirar Dispositivo USB de forma segura!

Utilize este menu para remover o dispositivo USB com segurança.

14. Internet (Opcional)

Ao entrar no menu "Internet" a tela a seguir:



Você pode obter o novo software, descarregando a rede via porta LAN.

14.1 Ajustes de Rede Local

1. Selecione o tipo de rede a partir de fio ou sem fio, selecionar sem fio, você pode configurar o Wi-Fi da seguinte forma:

a. Escolha de rede sem fio no Exchange.



b. Pressione a tecla [Vermelho] e uma lista de conexões de rede sem fio disponíveis aparecerá, selecione a rede sem fio que você deseja se conectar ou pressione a tecla [OK], agora deve digitar a senha do Wi-Fi gratuito.



c. Pressione a tecla [OK] em Conectar para iniciar a conexão.

2. Neste menu, você pode atribuir um endereço IP dinâmico para o receptor digital. Para fazer isso, selecione Ativar DHCP.

3. Se o seu endereço IP é DHCP disable estática, então o endereço IP, máscara de sub-rede, gateway e DNS. Você deve configurar essas opções de acordo com o seu endereço de IP.

14.2 Atualização Http



1. Quando conectado à Internet, o receptor pode atualizar o software a partir do arquivo ou o servidor manualmente ou automaticamente.

Nota:

Esta função depende da ligação ao servidor externo. Se você não tiver o software necessário para o servidor, ele não vai funcionar.

14.3 Actualização por FTP



Quando conectado à Internet, o receptor pode atualizar o software do servidor de FTP.

Nota:

Esta função depende da ligação ao servidor externo. Se você não tiver o software necessário para o servidor, ele não vai funcionar.

14.4 FTP



Quando conectado à Internet, o receptor pode baixar alguns arquivos a partir do servidor FTP e MP3, imagens e software.

Nota:

Esta função depende da ligação ao servidor externo. Se você não tiver o software necessário para o servidor, ele não vai funcionar.

14.5 Previsão Meteorológica



Neste menu, você pode ver a previsão do tempo, pressione o botão [Verde] para adicionar uma cidade.



- **Tecla Vermelha**

Atualizar a previsão meteorológica.

- **Tecla Amarelo**

Adicionar uma nova cidade. Você pode adicionar um total de 5 cidades.

- **Tecla Verde**

Eliminar a cidade selecionada.

- **Tecla Azul**

Mudar modos de temperatura.

14.6 Leitor RSS



Neste menu, você pode ler as entradas RSS.

- **Tecla vermelha**

Para atualizar os feeds RSS.

- **Tecla Verde**

Para adicionar novos canais, adiciona novos endereços da web neste menu, você pode adicionar até 10 canais.



- **Tecla Amarelo**

Eliminar o canal selecionado.

- **Tecla Azul**

Troque de canal atual. Você pode editar o nome do canal eo URL.

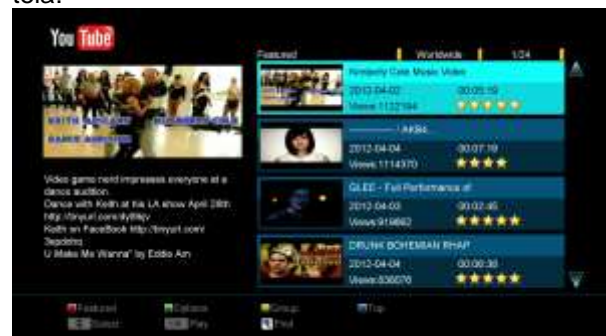


Pressione OK para visualizar informações detalhadas, como mostrado na tela a seguir.



14.7 YouTube

Este menu é para um aplicativo de Internet, "youtube" onde você pode reproduzir arquivos de mídia em stream "www.youtube.com". Ao acessar este menu a seguinte tela:



1. Prima [Cima / Baixo] para mover a seleção.
2. Pressione a tecla [ENTER] em um item para reproduzir o vídeo selecionado. O vídeo será exibido no canto superior direito. Pressione a tecla [ENTER] eo vídeo será exibido no centro da tela. Agora pressione a tecla [Zoom], você pode reproduzir o vídeo em tela cheia.
3. Pressione [vol + / vol-] para controlar o volume.
4. Pressione [pausa] para pausar o vídeo, ou [STOP] para parar o vídeo.
5. Pressione [Vermelho] para exibir o vídeo em destaque.
6. Botão para mudar o país e duração Pressione [Verde]. O país tem: Alemanha Todos, Polônia etcDuración tiene: Todo o tempo, esta semana, este mês etc.
7. Pressione a tecla [amarelo] para mudiard de grupo. Estes grupos são: jogos, notícias, tech, filmes, etc....

8. Pressione a tecla [Azul] para exibir os melhores vídeos. Estes são vídeos favoritos, topo do ranking, os mais vistos, mais recente, etc ...

9. Pressione [(FIND)] no modo de tela cheia e janela "Encontrar" aparece. Pode usar as teclas numéricas ou seta [, , , ,] para se deslocar entre as letras e selecionados com o botão [ENTER] ou pressione [F1] para mudar o teclado. Após a conclusão pressione o botão vermelho [red] para procurar.

14.8 Google Maps

Dentro de menu Google Maps pode navegar



15. Jogos



Ao entrar no menu "Jogos", você pode acessar três jogos, incluindo Tetris, Snake e Othello.

Instruções básicas:

15.1 Tetris

Vá até "Configurações" e pressione [Volume + / -] para selecionar o nível de jogo (velocidade).

Vá para "Iniciar" e pressione [OK] para iniciar o jogo.

Vá até [Cancelar] e pressione [OK] para sair do jogo.

Comece o jogo.

Volume + / -] para mover a imagem para a direita e esquerda.

"Canal Seguinte" Gire a figura no sentido dos ponteiros do relógio.

"Canal Anterior" queda Aumente a velocidade do

[OK] Pausa / continuar a jogar

[Exit] Sair do jogo e ir para o menu "Game".

15.2 Snake

Vá até "Configurações" e pressionar [Volume + / -] para selecionar o nível de jogo (velocidade).

Vá para "Iniciar" e pressione [OK] para iniciar o jogo.

Vá até [Cancelar] e pressione [OK] para sair do jogo.

Comece o jogo

[Volume + / -/Canal Anterior / Seguinte] para guiar a cobra.

[OK] Pausa / continuar a jogar

[Exit] Sair do jogo e ir para o menu "Game".

15.3 Othello

Vá até "Configurações" e pressionar [Volume + / -] para selecionar o nível de jogo (grau de dificuldade).

Vá para "Iniciar" e pressione [OK] para iniciar o jogo.

Vá até [Cancelar] e pressione [OK] para sair do jogo.

Comece o jogo

[Volume + / - / Canal Prev / Next] para colocar a peça.

[OK] para confirmar a colocação da peça.

[Exit] Sair do jogo e voltar ao menu "Jogos".

16. Novas características

16.1 Equalizador

Ao ouvir um programa de rádio, o gráfico de espectro musical abre na tela de TV.



16.2 TimeShift

Conecte o HDD USB, e ativar a função TimeShift no menu "Menu Principal / Record / Configuração PVR / TimeShift." TimeShift O programa inicia-se automaticamente uma vez selecionado. Pressionar o

"Tms" chave barra de informações aparecerá como TimeShift na imagem abaixo:



Pressione o botão "" para pausar o vídeo e salvar a imagem pressionando a tecla "+ P" para pausar o vídeo.

1 Pressione "◀◀" ou "▶▶" para Avance Rápido o Retroceso Rápido.

2 Pulse "◀" o "▶" para Avanço Lento ou Retrocesso Lento.

Pressione "esquerda" ou "direita" para pular para uma posição diferente, em seguida, pressione "OK" para confirmar.

Pressione o botão "" para sair do play-back vídeo.

16.3 Gravar

Ligue o dispositivo de Armazenamento USB.

Pressione "■" para comçar a gravar como na seguinte imagem:



Pressione "▶" para ver a barra informativa de gravação durante a gravação.

✧ Pressione "■" de Novo para fixar o tempo de gravação..



✧ Pulse "||" para pausar el video. La imagen permanecerá en la pantalla durante la pausa si la tecla "P+" está pulsada.

✧ Pulse "◀◀" o "▶▶" para Avance Rápido o Retroceso Rápido.

✧ Pulse "◀" o "▶" para Avance Lento o Retroceso Lento.

Pressione "esquerda" ou "direita" para saltar a uma posición diferente, a continuación pressione "OK" para confirmar.

✧ Pressione "■" para salir da gravação.

17. Resolução de Problemas

Se você acha que o seu recetor está com defeito, por favor consulte o seguinte guia de solução de problemas antes de chamar o serviço autorizado.

Atenção! Sob nenhuma circunstância tente reparar o receptor si mesmo. Manipular dentro da unidade pode causar choques elétricos perigosos e invalidar sua garantia.

Síntoma	Possível causa
Los cambios en la configuración que estableció en el menú no han sido guardados	O recetor ficou sem energia antes que ela pudesse entrar no modo de espera Eles podem ter apagado alguns ou todos os parâmetros introduzidos.
Não há sinal	O nível do sinal é débil O LNB não funciona cabo do LNB o terrenal no está correctamente conectado (cortocircuito o circuito abierto) A antena parabólica não está bem alinhada
El receptor está encendido pero no aparecen ni imágenes ni sonido excepto el siguiente mensaje (NO hay programa de TV)	El canal no está disponible. El canal está codificado
O recetor não responde ao comando á distância	As pilhas do controle remoto estão esgotados ou não estão devidamente colocados O controle remoto não está apontado na direção certa
A qualidade da imagem é pobre	O Sinal é fraco
Não dá som	O cabo não está conectado O volume está muito baixo A função mute é ativada
Não há nada no Painel VFD	O cabo não está bem ligado á tomada de corrente .
Não aparecem imagens na tela ecrã.	O recetor está em modo de espera O plugue ou o cabo RCA não está devidamente conectado à porta de saída de vídeo da televisão O canal de saída selecionado ou vídeo na TV não estão corretas O nível de brilho da sua TV não é correto

18. Características técnicas

RECURSOS DO SISTEMA	
Processador principal	594M Hz based CPU
Memória Flash	64 Mb
DDR SDRAM	1024Mb
Sintonizador	
Tipo de Sintonizador	DVB-S / DVB-S2
Ligação de entrada	Tipo F, Ligação, Fêmea
Nível de Entrada RF	-65 até -25 dBm
Potência LNB & Polarização	Vertical: +13V
	Horizontal: +18V
	Corrente: Max. 400mA
	Protecção sobrecarga
Tone 22KHz	Frequência: 22±1KHz
DiSEqC Control	Amplitude: 0.6±0.2V
	Versão 1.0, 1.1 1.2, USALS Disponível
Desmodulação	QPSK, 8PSK
Regime de entrada	1-45 Mbps, Rango Código Convolucional
Correcção de erros	DVB-S 1/2, 2/3, 3/4, 5/6, 7/8
	DVB-S2 1/2, 3/5, 2/3, 3/4, 4/5, 5/6, 8/9, 9/10
Tipo de sintonizador	DVB-T2/C
Ligação de entrada	Tipo IEC ,Ficha Fêmea
Linha de frequência	48MHz-862MHz
Nível de entrada	-80.0Bm y -20.0dBm
Potência ANT activa	DC 5V até 75mA protecção sobrecarga
Largura de Banda	VHF/UHF:1.7 MHz,6MHz,7MHz,8MHz
Desmodulação	COFDM
Modo de transmissão	1k,2k,4k,8k normal e ampliado, 16k normal e ampliado,32knormal eampliado.
Constelações	QPSK,16-QAM,64-QAM,256-QAM AMBOS GIRADO E NÃO GIRADO
Intervalos de guarda	1/4,19/256,1/8,19/128,1/16,1/32,1/128
Tipo de código	DVB-T:Viterbi+Reed Solomon 1/2,2/3,3/4,5/6,7/8
	DVB-T2:LPDC+BCH1/2,3/5,2/3,3/4,5/6,
Scattered Pilot Pattern	PP1,PP2,PP3,PP4,PP5,PP6,PP7,PP8.
Entrada de perfis DVB-T2	Entrada modo A-sinal PLP, entrada modo B-multiple PLPs(Común PLP, Tipo 1y2 hasta máximo permitido 255
POTENCIA	

Potência de entrada	DC12V/2A
Consumo de energia	15W MAX
Descodificador MPEG TS AV	
Fluxo de Transporte	MPEG-2, H.264
Rango de entrada	Max.120Mbit/s
Proporção de Aspecto	4:3, 16:9, Letter Box
Descodificador de Video	MPEG-2, MP@ML, MPEG-4 part 10/H264
Resolução de Video	720*480P/I, 720*576P/I, 1280*720p, 1920*1080i, 1920*1080P
Descodificador de Audio	MEPG-1 layer I/II, Mpeg2 layerII, Dolby digital
Modo Audio	esquerda / Direita / Estéreo/ Mono
Velocidade de amostra	32, 44.1 y 48KHz
AV & ENTRADA/ SAÍDA DE DADOS	
AV salida	Video CVBS
	Audio L/R saída
IR	38Khz
RS-232C	Velocidade de transferência 115.2Kbps
	Tipo 9 pin D-sub
LAN	10M
USB	2.0
HDMI	VER1.3
	Type A
CARACTERÍSTICAS FÍSICAS	
Tamanho	145X33X110mm
Peso Líquido	0.23KG
Temperatura de funcionamento	0°C ~+45°C
Temperatura de Almacenado	-10°C ~+70°C
Humidade de Armazenamento	5%~95% RH (Não-Condensada)

P&R